

АДМИНИСТРАЦИЯ МУНИЦИПАЛЬНОГО ОБРАЗОВАНИЯ
ТУАПСИНСКИЙ РАЙОН

ПОСТАНОВЛЕНИЕ

от С.С. В. Д. Д. Д.

№ 1904

г. Туапсе

**О внесении изменений в постановление администрации
муниципального образования Туапсинский район
от 5 апреля 2022 г. № 520 «Об утверждении схемы размещения
зарядных станций (терминалов) для электротранспорта,
предусмотренных к реализации в 2022 году на территории
муниципального образования Туапсинский район»**

В соответствии с Федеральным законом от 6 октября 2003 г. № 131-ФЗ «Об общих принципах организации местного самоуправления в Российской Федерации», распоряжением Правительства РФ от 23 августа 2021 г. № 2290-р «Об утверждении Концепции по развитию производства и использования электрического автомобильного транспорта в Российской Федерации на период до 2030 года», постановлением главы администрации (губернатора) Краснодарского края от 6 июля 2015 г. № 627 «Об установлении Порядка и условий размещения объектов на землях или земельных участках, находящихся в государственной или муниципальной собственности, без предоставления земельных участков и установления сервитута, публичного сервитута на территории Краснодарского края», письмом министерства топливно-энергетического комплекса и жилищно-коммунального хозяйства Краснодарского края от 20 января 2022 г. № 70.16-08-542/22 постановляю:

1. Внести в приложение к постановлению администрации муниципального образования Туапсинский район от 5 апреля 2022 г. № 520 «Об утверждении схемы размещения зарядных станций (терминалов) для электротранспорта, предусмотренных к реализации в 2022 году на территории муниципального образования Туапсинский район» изменение изложить его в новой редакции согласно приложению к настоящему постановлению.

2. Управлению ЖКХ и ТЭК администрации муниципального образования Туапсинский район (Дураева Т.З.) в течение пятнадцати календарных дней со дня подписания настоящего постановления разместить его на официальном сайте администрации муниципального образования Туапсинский район в информационно-телекоммуникационной сети «Интернет».

3. Контроль за выполнением настоящего постановления оставляю за собой.

4. Постановление вступает в силу со дня его подписания.

Исполняющий обязанности главы
муниципального образования
Туапсинский район



С.Г. Сидоренко

Приложение

к постановлению администрации
муниципального образования
Туапсинский район

от *В.В. Давыд* № *1904*

«Приложение

УТВЕЖДЕНА

постановлением администрации
муниципального образования
Туапсинский район
от 5.04.2022 № 520

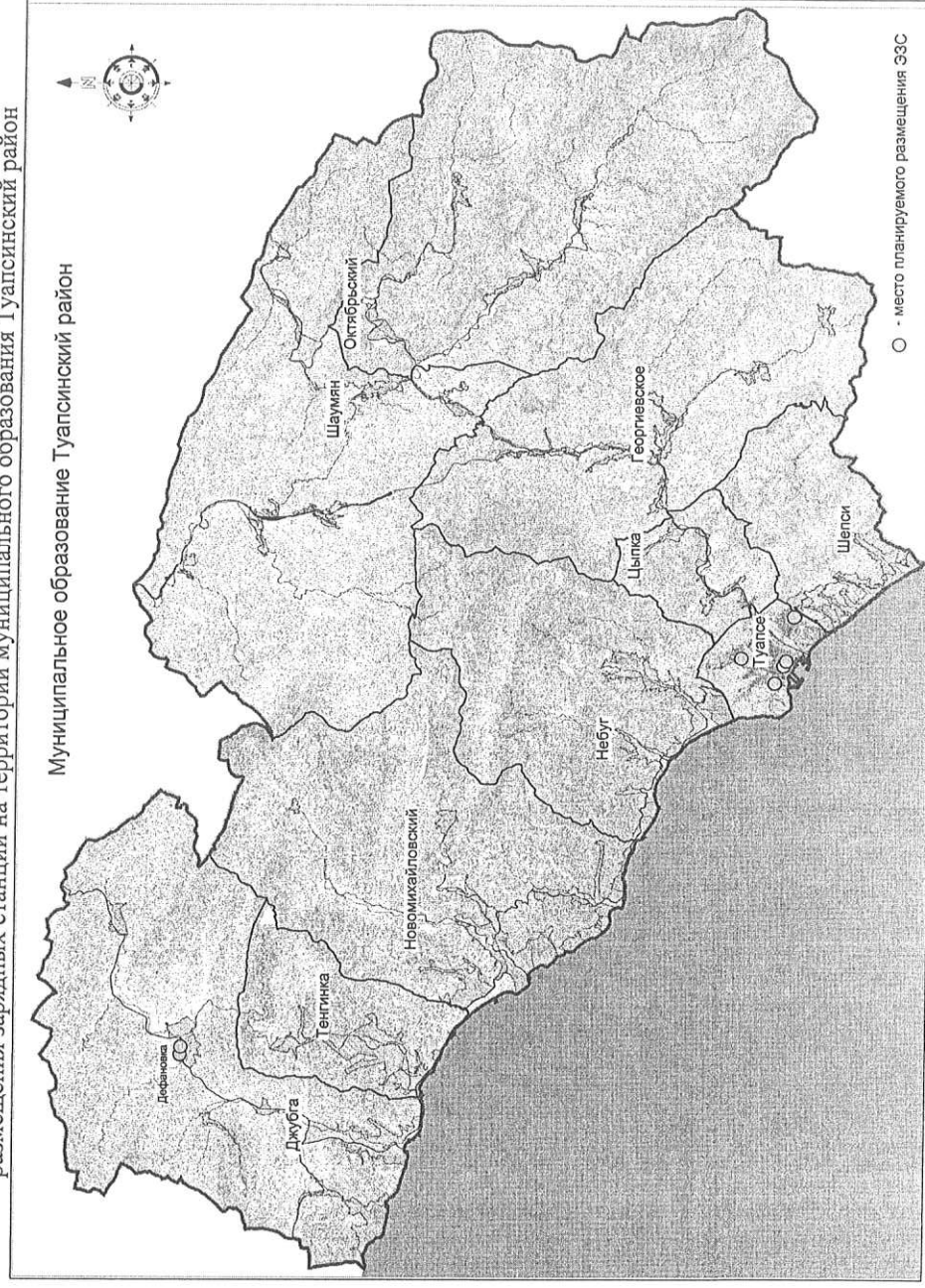
СХЕМА

зарядных станций (терминалы) для электротранспорта на территории
муниципального образования Туапсинский район

2022 г.

СХЕМА

размещения зарядных станций на территории муниципального образования Туапсинский район



○ - место планируемого размещения ЭЭС

ПЕРЕЧЕНЬ

схем размещения зарядных станций (терминалов) для электротранспорта, размещение которых может осуществляться на землях или земельных участках, находящихся в муниципальной собственности, без предоставления земельных участков и установления сервитутов в границах муниципального образования Туапсинский район

Номер объекта	Адресный ориентир – место размещения объекта или наименование (описание) территории, на которой предполагается размещение объекта, кадастровый квартал, номер земельного участка (в случае его наличия)	3	Вид объекта, предполагаемых к размещению на соответствующей территории, и их необходимое количество	Географические координаты	5	Площадь территории, на которой планируется размещение объекта.	Собственник земельного участка	Зоны с особыми условиями использования и режимов хозяйственной деятельности
1	2	3	4	5	6	7		
1	Краснодарский край, Туапсинский район, г. Туапсе, в районе ул. К. Маркса, 1, кадастровый квартал 23:51:0102012.	Пункт «Быстрых» электро-зарядных станций для электротранспорта	44.096434822, 39.073409697	1,0 м. кв.	неразграниченная муниципальная собственность	водоохранная зона Черного моря; охранная зона объекта культурного наследия регионального значения «Дворец культуры моряков», 1933-1938 годы; охранная зона канализации.		
2	Краснодарский край, Туапсинский район, г. Туапсе, в районе ул. Новороссийское шоссе, 3, кадастровый квартал 23:51:0101004.	Пункт «Быстрых» электро-зарядных станций для электротранспорта	44.110889532, 39.061709984	1,0 м. кв.	неразграниченная муниципальная собственность	зона застройки территории г. Туапсе Туапсинского городского поселения Туапсинского района Краснодарского края при паводках и паводках Эр. Барсова, р. Паук 1% обеспеченности; водоохранная зона реки Паук в городе Туапсе Краснодарского края; прибрежная защитная полоса реки Паук в городе Туапсе Краснодарского края.		
3	Краснодарский край, Туапсинский район, г. Туапсе, в районе ул. Калараша, 14, ГБУЗ «Туапсинская районная больница №3» (автомобильная стоянка), кадастровый квартал 23:51:0201001.	Пункт «Быстрых» электро-зарядных станций для электротранспорта	44.122107264, 39.073469537	1,0 м. кв.	неразграниченная муниципальная собственность	зона подтопления территории г. Туапсе Туапсинского городского поселения Туапсинского района Краснодарского края при паводках и паводках р. Барсова, р. Паук 1% обеспеченности; водоохранная зона реки Паук в городе Туапсе Краснодарского края; прибрежная защитная полоса реки Паук в городе Туапсе Краснодарского края; охранная зона водопровода; охранная зона теплотрассы.		

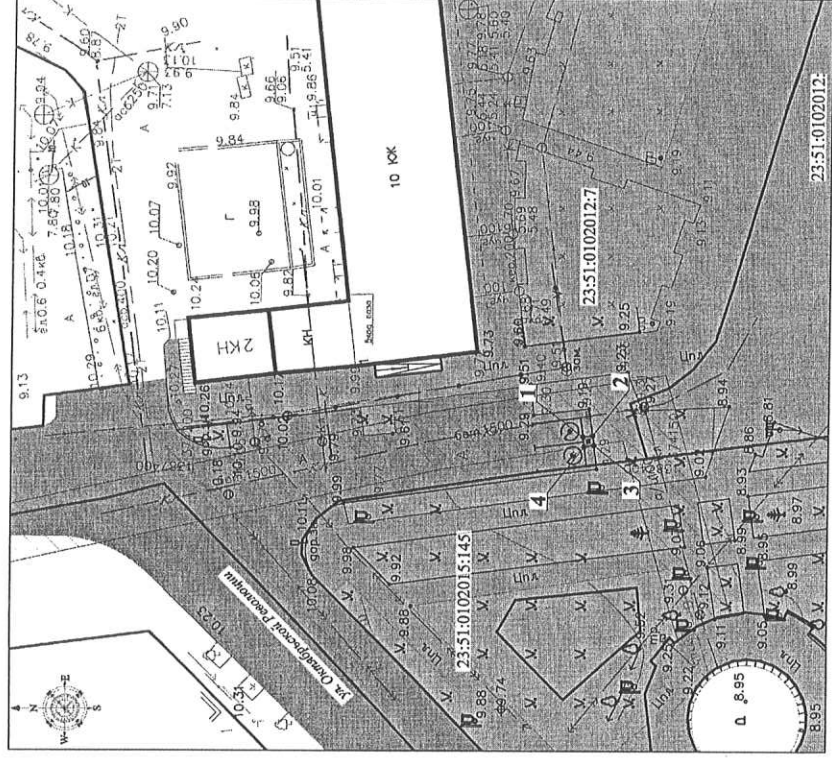
1	2	3	4	5	6	7
4	Краснодарский край, Туапсинский район, г. Туапсе, ул. Фрунзе, 22 (Речная 1) (существующая автомобильная стоянка), кадастровый номер: 23:51:0101003:274.	пункт «Быстрых» электро-зарядных станций для электротранспорта	44.103514, 39.0577506	1,0 м. кв.	неразграниченная муниципальная собственность	зона застройки территории г. Туапсе Туапсинского городского поселения Туапсинского района Краснодарского края при паводках и паводках р. Барсова, р. Паук 1% обеспеченности; водоохранная зона реки Паук в городе Туапсе Краснодарского края; прибрежная защитная полоса реки Паук в городе Туапсе Краснодарского края.
5	Краснодарский край, Туапсинский район, г. Туапсе, в районе ул. Октябрьской Революции, 7, кадастровый квартал 23:51:0102008.	пункт «Быстрых» электро-зарядных станций для электротранспорта	44.096736703, 39.073085557	1,0 м. кв.	неразграниченная муниципальная собственность	водоохранная зона Черного моря; охранная зона объекта культурного наследия регионального значения «Дворец культуры моряков», 1933-1938 годы; охранная зона канализации.
6	Краснодарский край, Туапсинский р-н, с. Дефановка, территория автозаправочной станции № 97, кадастровый номер: 23:33:0602001:2	пункт «Быстрых» электро-зарядных станций для электротранспорта	44.36544923, 38.68665317	1,0 м. кв.	ПАО "Нефтяная компания "Роснефть"	зона подтопления территории с. Дефановка Джубутского городского поселения Туапсинского района Краснодарского края при паводках и паводках р. Дефань, р. Шапсуго (Шапсухо) 1% обеспеченности; санитарно-защитная зона для МАЗК №97 АО "НК «Роснефть» - Кубаньнефтепродукт"
7	Краснодарский край, Туапсинский р-н, с. Дефановка, в районе автозаправочной станции № 97, в кадастровом квартале: 23:33:0602001	пункт «Быстрых» электро-зарядных станций для электротранспорта	44.431392670, 38.772686485	1,0 м. кв.	неразграниченная муниципальная собственность	зона подтопления территории с. Дефановка Джубутского городского поселения Туапсинского района Краснодарского края при паводках и паводках р. Дефань, р. Шапсуго (Шапсухо) 1% обеспеченности; санитарно-защитная зона для МАЗК №97 АО "НК «Роснефть» - Кубаньнефтепродукт"

Размещение объектов электро-зарядной инфраструктуры в границах автомобильных дорог общего пользования местного значения осуществляется в соответствии с СП 59.13330.2020 «Доступность зданий и сооружений для маломобильных групп населения», ГОСТ Р 52766-2007 «Дороги автомобильные общего пользования. Элементы обустройства. Общие требования», СП 42.13330.2016 «Градостроительство. Планировка и застройка городских и сельских поселений. Актуализированная редакция СНиП 2.07.01-89*» без заужения конструктивных элементов автомобильных дорог (прогуаров, автомобильных парковок) до параметров менее нормативных.

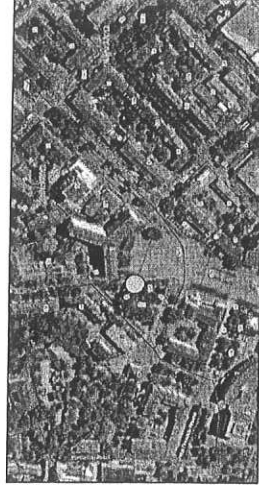
Места для остановки и стоянки автомобилей обозначаются в соответствии с требованиями ГОСТ Р 52289-2019 «Технические средства организации дорожного движения. Правила применения дорожных знаков, разметки, светофоров, дорожных ограждений и направляющих устройств». Объекты электро-зарядной инфраструктуры обустраиваются в соответствии с требованиями ГОСТ Р МЭК 61851-1-2013 «Система токопроводящей зарядки электромобилей. Часть 1. Общие требования».

Земельный участок для размещения электро-зарядных станций (терминалов) для электротранспорта расположенный по адресу: Краснодарский край, Гуапсинский район, г. Гуапсе, в районе ул. К. Маркса, 1, кадастровый квартал 23:51:0102012

Объект № 1



Масштаб 1:500



Ведомость координат характерных точек границ земельного участка для размещения ЭЭС

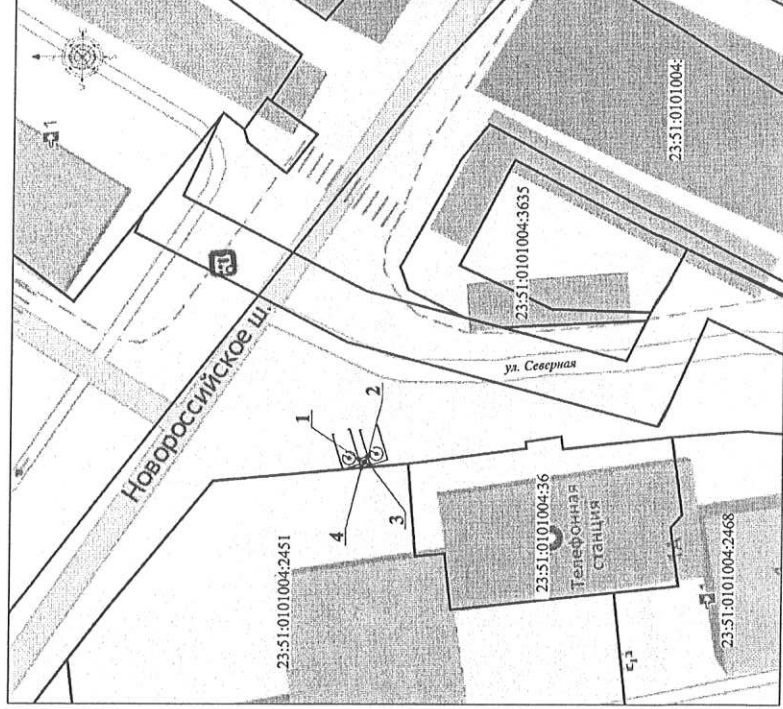
Площадь земельного участка: 1,00 кв.м.		
Система координат МСК-23 (1 зона)		
Обозначение характерных точек границ	Координаты, м	
	X	Y
1	374159.91	1387402.45
2	374158.92	1387402.58
3	374158.79	1387401.59
4	374159.78	1387401.46

УСЛОВНЫЕ ОБОЗНАЧЕНИЯ

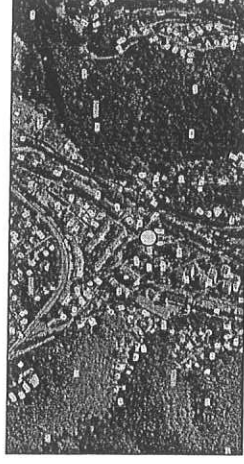
	Границы земельного участка для размещения ЭЭС
	Электро-зарядная станция (ЭЭС)
	Границы кадастровых участков согласно данным ЕГРН
	Границы кадастровых кварталов согласно данным ЕГРН
	Автомобильные дороги, проезды
	Пешеходные связи
	Место парковки электротранспорта
	Охранная зона канализации
	Обозначение характерных точек границ

Земельный участок для размещения электро-зарядных станций (терминалов) для электротранспорта расположенный по адресу: Краснодарский край, Гуапсинский район, г. Гуапсе, в районе ул. Новороссийское шоссе, 3, кадастровый квартал 23:51:0101004.

Объект № 2



Масштаб 1:500



Ведомость координат характерных точек границ земельного участка для размещения ЭЭС

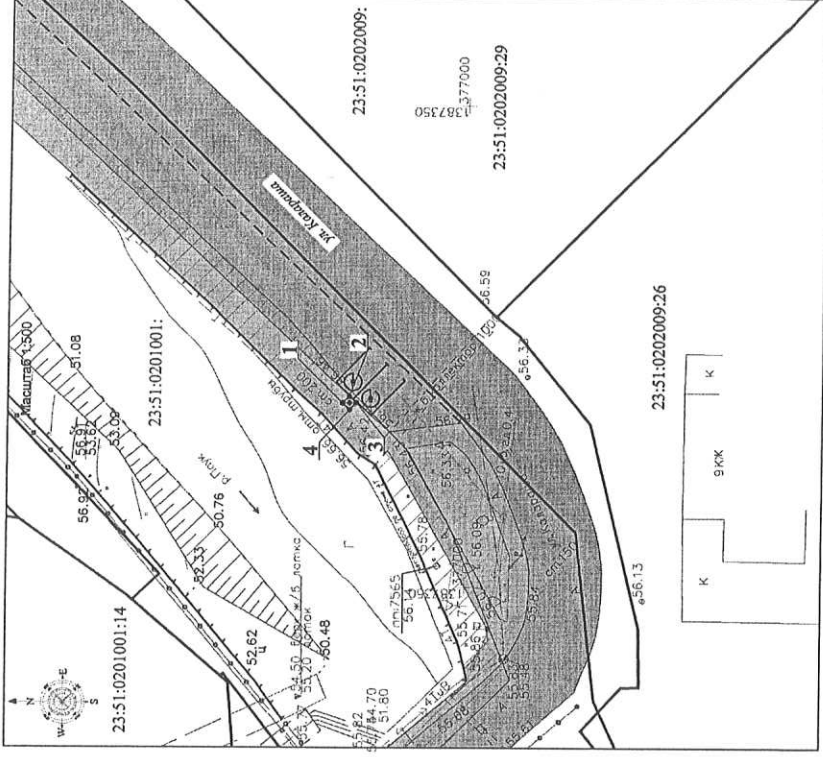
Площадь земельного участка: 1,00 кв.м.		
Система координат МСК-23 (1 зона)		
Обозначение характерных точек границ	Координаты, м	
	X	Y
1	375753.78	1386444.44
2	375752.83	1386444.73
3	375752.53	1386443.78
4	375753.48	1386443.48

УСЛОВНЫЕ ОБОЗНАЧЕНИЯ

	Границы земельного участка для размещения ЭЭС
	Электро-зарядная станция (ЭЭС)
	Границы кадастровых участков согласно данным ЕГРН
	Границы кадастровых кварталов согласно данным ЕГРН
	Место парковки электротранспорта
	Обозначение характерных точек границ

Объект № 3

Земельный участок для размещения электро-зарядных станций (терминалов) для электротранспорта расположенный по адресу: Краснодарский край, Гуаупинский район, г. Гуапсе, в районе ул. Калараша, 4, ГБУЗ «Гуапсинская районная больница №3» (автомобильная стоянка), кадастровый квартал 23-51-0201001.



Масштаб 1:500



Ведомость координат характерных точек границ земельного участка для размещения ЭЭС

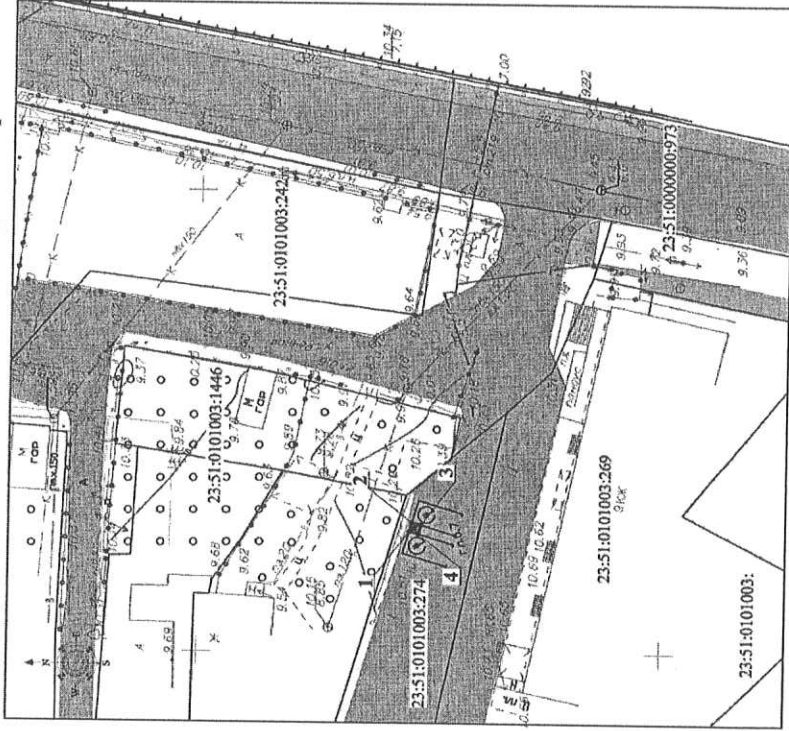
Площадь земельного участка: 1,00 кв.м.	
Система координат МСК-23 (1 зона)	
Обозначение характерных точек границ	Координаты, м
X	Y
1	377012.71
2	1387369.02
3	377012.03
4	1387369.75
5	377011.30
6	1387369.06
7	377011.99
8	1387368.34

УСЛОВНЫЕ ОБОЗНАЧЕНИЯ

□	Границы земельного участка для размещения ЭЭС
■	Электро-зарядная станция (ЭЭС)
23-51-0202009-29	Границы кадастровых участков согласно данным ЕГРН
23-51-0201001	Границы кадастровых кварталов согласно данным ЕГРН
⬇	Автомобильные дороги, проезды
⬆	Пешеходные связи
⊙	Место парковки электротранспорта
⬈	Охранная зона водопровода
⬈	Охранная зона теплотрассы
• 1	Обозначение характерных точек границ

Объект № 4

Земельный участок для размещения электро-зарядных станций (терминалов) для электротранспорта расположенный по адресу: Краснодарский край, р-н Гуапсинский, г. Гуапсе, в районе автостоянки по ул. Речной, на правом берегу р. Паук, кадастровый номер: 23-51-0101003:274



Ведомость координат характерных точек границ земельного участка для размещения ЭЭС

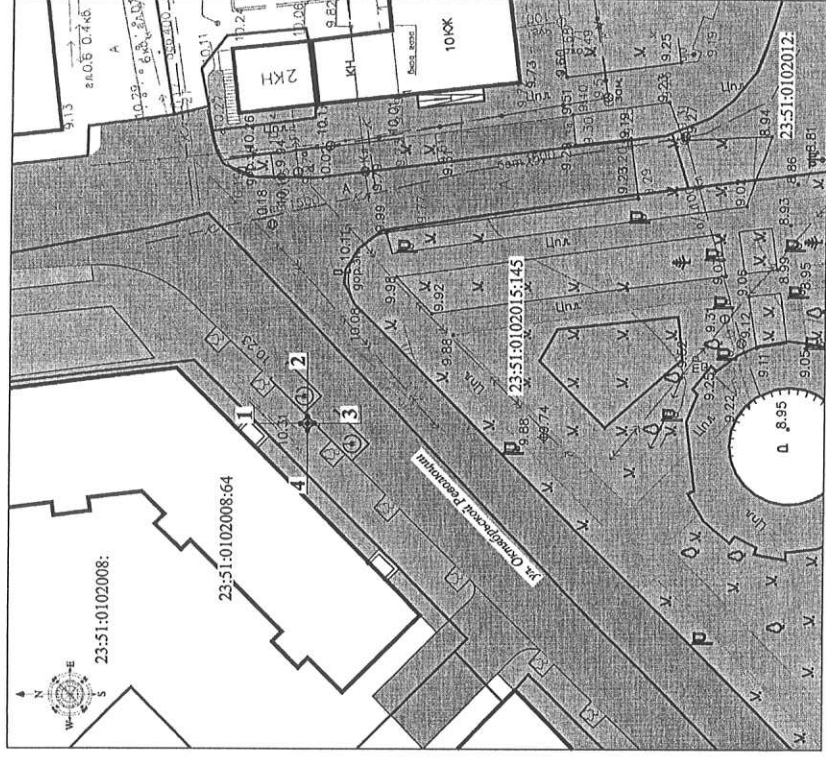
Площадь земельного участка: 1,00 кв.м.	
Система координат МСК-23 (1 зона)	
Обозначение характерных точек границ	Координаты, м
X	Y
1	374926.93
2	1386114.04
3	374925.97
4	1386113.75
5	374926.26
6	1386112.79
7	374927.22
8	1386113.08

УСЛОВНЫЕ ОБОЗНАЧЕНИЯ

□	Границы земельного участка для размещения ЭЭС
■	Электро-зарядная станция (ЭЭС)
23-51-0101003:274	Границы кадастровых участков согласно данным ЕГРН
23-51-0101003	Границы кадастровых кварталов согласно данным ЕГРН
⬇	Автомобильные дороги, проезды
⬆	Пешеходные связи
⊙	Место парковки электротранспорта
• 1	Обозначение характерных точек границ

Объект № 5

Земельный участок для размещения электро-зарядных станций (терминалов) для электротранспорта расположенный по адресу: Краснодарский край, Туапсинский район, г. Туапсе, в районе ул. Октябрьской Революции, 7, кадастровый квартал 23:51:0102008.



Масштаб 1:500



Великость координат характерных точек границ земельного участка для размещения ЭЭС

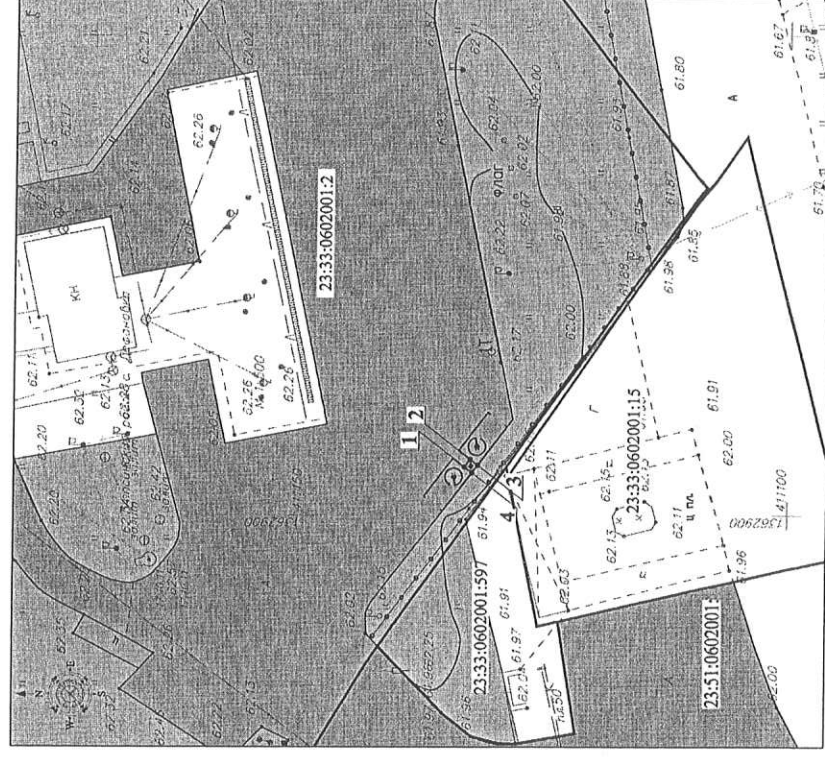
Площадь земельного участка: 1,00 кв.м.	
Система координат МСК-23 (1 зона)	
Обозначение характерных точек границ	Координаты, м
1	X 374193.28 Y 1387375.61
2	X 374192.56 Y 1387376.33
3	X 374191.83 Y 1387375.61
4	X 374192.55 Y 1387374.88

УСЛОВНЫЕ ОБОЗНАЧЕНИЯ

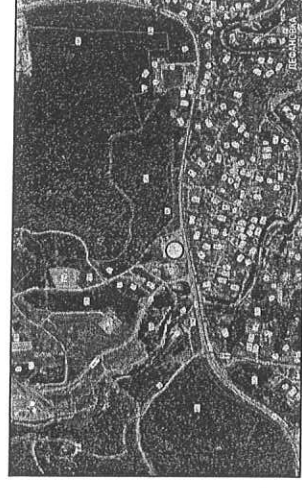
	Границы земельного участка для размещения ЭЭС
	Электро-зарядная станция (ЭЭС)
	Границы кадастровых участков согласно данным ЕГРН
	Границы кадастровых кварталов согласно данным ЕГРН
	Автомобильные дороги, проезды
	Пешеходные связи
	Место парковки электротранспорта
	Обозначение характерных точек границ

Объект № 6

Земельный участок для размещения электро-зарядных станций (терминалов) для электротранспорта расположенный по адресу: Краснодарский край, Туапсинский р-н, с. Дефановка, территория автозаправочной станции № 97, кадастровый номер: 23:33:0602001:2



Масштаб 1:500



Великость координат характерных точек границ земельного участка для размещения ЭЭС

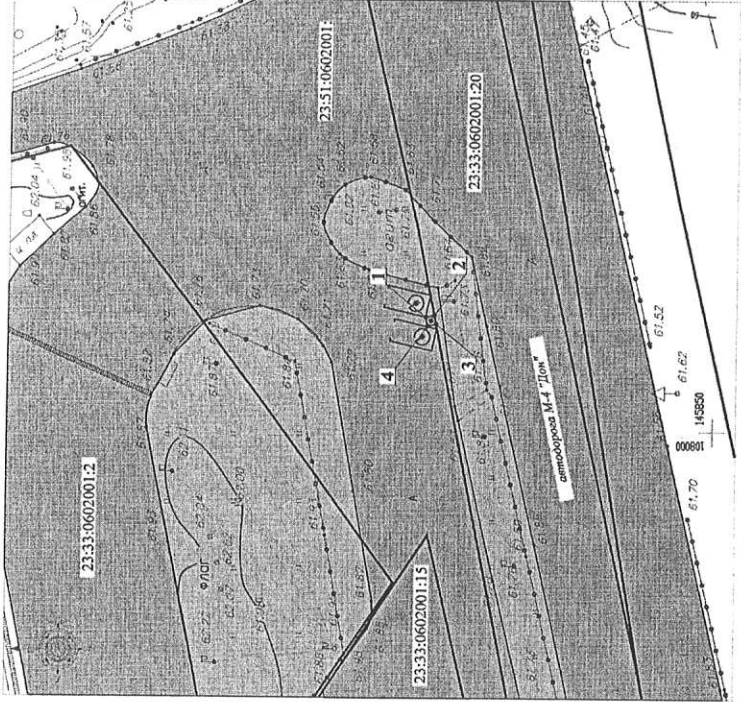
Площадь земельного участка: 1,00 кв.м.	
Система координат МСК-23 (1 зона)	
Обозначение характерных точек границ	Координаты, м
1	X 411133.38 Y 1362905.06
2	X 411132.77 Y 1362905.86
3	X 411131.98 Y 1362905.25
4	X 411132.59 Y 1362904.46

УСЛОВНЫЕ ОБОЗНАЧЕНИЯ

	Границы земельного участка для размещения ЭЭС
	Электро-зарядная станция (ЭЭС)
	Границы кадастровых участков согласно данным ЕГРН
	Границы кадастровых кварталов согласно данным ЕГРН
	Автомобильные дороги, проезды
	Пешеходные связи
	Место парковки электротранспорта
	Обозначение характерных точек границ

Объект № 7

Земельный участок для размещения электро-зарядных станций (терминалов) для электротранспорта расположенный по адресу: Краснодарский край, Туапсинский р-н, с. Дефановка, в районе автозаправочной станции № 97, в кадастровом квартале: 23:33:0602001



Масштаб 1:500



Ведомость координат характерных точек границ земельного участка для размещения ЭЭС

Площадь земельного участка: 1,00 кв.м.

Система координат характерных точек границ	Координаты, м	
	X	Y
1	411104.93	1362963.72
2	411103.95	1362963.93
3	411103.75	1362962.95
4	411104.73	1362962.74

УСЛОВНЫЕ ОБОЗНАЧЕНИЯ

<input type="checkbox"/>	Границы земельного участка для размещения ЭЭС
<input type="checkbox"/>	Электро-зарядная станция (ЭЭС)
23:51:0602001:2	Границы кадастровых участков согласно данным ЕГРН
23:51:0602001:1	Границы кадастровых кварталов согласно данным ЕГРН
	Автомобильные дороги, проезды
	Пешеходные связи
	Место парковки электротранспорта
	Обозначение характерных точек границ

Исполняющий обязанности начальника
управления ЖСХ и ТЭК администрации
муниципального образования Туапсинский район

Т.З. Дураева

»

