

**ООО «Эколого-экспертный центр «ГРИНЛАЙН»**

**УТВЕРЖДАЮ**

Директор ООО «ЭЦ «ГРИНЛАЙН»



Ю. А. Руднева

**ПРОЕКТ  
ГРАНИЦ И ПОЛОЖЕНИЯ ОБ ОСОБО ОХРАНЯЕМОЙ ПРИРОДНОЙ  
ТЕРРИТОРИИ РЕГИОНАЛЬНОГО ЗНАЧЕНИЯ – ГОСУДАРСТВЕННОГО  
ПРИРОДНОГО ЛАНДШАФТНОГО ЗАКАЗНИКА РЕГИОНАЛЬНОГО  
ЗНАЧЕНИЯ  
«АГРИЙСКИЙ»**

**(в части изменения границ, площади, режима особой охраны,  
функционального зонирования)**

**Приложения**

Краснодар 2025

**Приложение 1**  
**Нормативно-правовые документы о создании ООПТ**  
**Техническое задание**



РСФСР  
 Исполнительный комитет Туапсинского  
 районного Совета народных депутатов  
 Краснодарского края

**РЕШЕНИЕ**

28.05.86 № 225

г. Туапсе

Об учреждении <sup>и</sup> Агрйского государ-  
 ственного ландшафтного заказника.

Во исполнение постановления Госплана СССР и Госкомитета по науке и техники от 27.04.81 г. № 77/106, постановления Совета Министров РСФСР от 5.05.82 г. № 27, решения крайисполкома от 09.06.82 г. № 303 исполнительный комитет Туапсинского районного Совета народных депутатов Р Е Ш И Л:

1. Для сохранения уникального природного ландшафта в районе мыса Агрйя создать Агрйский государственный ландшафтный заказник площадью 1840 га. Границы заказника определить в прилагаемой карте-схеме.

2. При проектировании, строительстве и реконструкции здравниц, находящихся на территории заказника, обеспечить максимальное сохранение природных комплексов в их естественном состоянии.

3. Запретить на территории заказника размещение отдыхающих без путевок и курсовок.

4. Все виды хозяйственной деятельности землепользователей производить в соответствии с Законом об охране природы в РСФСР.

5. К 15.06.86 г. установить охранные знаки на всех дорогах, ведущих в заказник.

6. Охрану заказника поручить лесной охране Дзубгского мехлесхоза, общественной инспекции по охране природы при Туапсинском объединенном Совете общества охраны природы, а также администрации санатория "Агрйя".

7. Контроль за выполнением настоящего решения возложить на землеустроительную службу Туапсинского райисполкома и Туапсинский объединенный совет общества охраны природы.

Первый заместитель  
 председателя райисполкома - *К. А. Чакрян*

Секретарь - *Т. И. Орлова*



**ВЕРНО**

Исполнительный комитет Туапсинского районного Совета народных депутатов

Краснодарский край

Туапсинский район

Дзубгское отделение

Лесная охрана

Туапсинский район

Краснодарский край

Туапсе

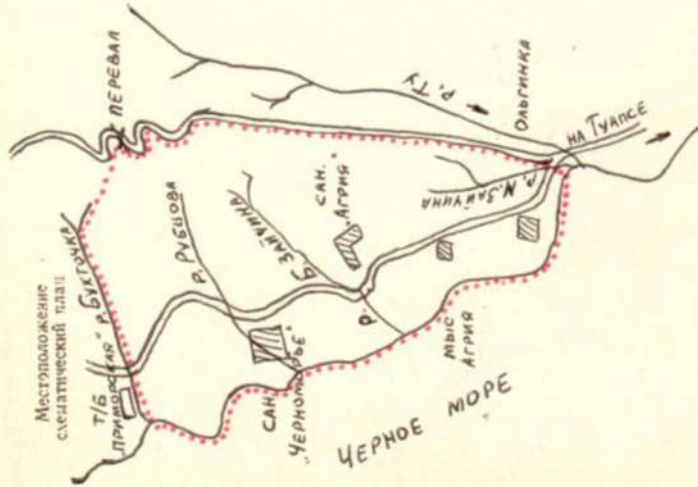
09.05.86

№ 5/532

И. И. Тосовко

Краткое описание  
Связки о повторном обследовании

Агринский ландшафтный заказник ограничен с юго-запада береговой полосой Черного моря, с северо-востока - Черноморским шоссе. Представляет собой горно-лесистую местность: несколько горных хребтов, дубово-буковый лес, участки Пшундской сосны, четыре больших ручья. Четыре населенных пункта, включая два санатория, базу и пансионат отдыха. Имеет природные объекты: мыс Агрин, водопад на реке Б.Байчина, два родника. Данная местность имеет большое рекреационное значение как для отдыха, так и для лечения.



Составитель Главный врач санатория Казарянц Александр Евгеньевич.  
(Ф. и. о., должность, имя профессора, родство)

*A. Kazaryan*  
1483-20000



ГЛАВА АДМИНИСТРАЦИИ (ГУБЕРНАТОР)  
КРАСНОДАРСКОГО КРАЯ

ПОСТАНОВЛЕНИЕ

от 05.10.2020

№ 620

г. Краснодар

**О государственном природном ландшафтном  
заказнике регионального значения «Агрыйский»**

В соответствии с Земельным кодексом Российской Федерации, Водным кодексом Российской Федерации, Лесным кодексом Российской Федерации, Федеральным законом от 14 марта 1995 г. № 33-ФЗ «Об особо охраняемых природных территориях», Законом Краснодарского края от 31 декабря 2003 г. № 656-КЗ «Об особо охраняемых природных территориях Краснодарского края» и заключением экспертной комиссии государственной экологической экспертизы № 291, утвержденным приказом министерства природных ресурсов Краснодарского края от 19 июля 2019 г. № 19-ЭК, на основании представления министерства природных ресурсов Краснодарского края **п о с т а н о в л я ю:**

1. Утвердить границы государственного природного ландшафтного заказника регионального значения «Агрыйский» (приложение 1).

2. Утвердить Положение о государственном природном ландшафтном заказнике регионального значения «Агрыйский» (приложение 2).

3. Внести в подраздел «Государственные природные заказники» раздела «Особо охраняемые природные территории регионального значения» приложения 1 к Схеме развития и размещения особо охраняемых природных территорий Краснодарского края, утвержденной постановлением главы администрации (губернатора) Краснодарского края от 21 июля 2017 г. № 549 «Об утверждении Схемы развития и размещения особо охраняемых природных территорий Краснодарского края», изменение, изложив пункт 2 в следующей редакции:

«

2	Государственный природный ландшафтный заказник	1566,24	1986 год, решение исполнительного комитета Туапсинского районного Совета народных депутатов Краснодарского края от 28 мая	в границах муниципального образования Туапсинский
---	--	---------	---	---

регионального значения «Агрыйский»	1986 г. № 225 «Об учреждении Агрыйского государственного ландшафтного заказника», решение исполнительного комитета Краснодарского краевого Совета народных депутатов от 14 июля 1988 г. № 326, постановление главы администрации (губернатора) Краснодарского края от 31 марта 2009 г. № 249	район
------------------------------------	--	-------

».

4. В приложении 2 к Решению Краснодарского краевого совета народных депутатов от 14 июля 1988 г. № 326 «Об отнесении природных объектов к государственным памятникам природы» признать утратившим силу пункт 1 в части площади государственного заказника «Агрыйский».

5. Министерству природных ресурсов Краснодарского края обеспечить представление в орган, осуществляющий кадастровый учет и ведение Единого государственного реестра недвижимости в соответствии с Федеральным законом от 13 июля 2015 г. № 218-ФЗ «О государственной регистрации недвижимости», документов, содержащих необходимые для внесения в Единый государственный реестр недвижимости сведения о границах государственного природного ландшафтного заказника регионального значения «Агрыйский».

6. Департаменту информационной политики Краснодарского края (Жукова Г.А.) опубликовать настоящее постановление в печатном средстве массовой информации и обеспечить его размещение (опубликование) на официальном сайте администрации Краснодарского края в информационно-телекоммуникационной сети «Интернет» и направление на «Официальный интернет-портал правовой информации» ([www.pravo.gov.ru](http://www.pravo.gov.ru)).

7. Контроль за выполнением настоящего постановления возложить на заместителя главы администрации (губернатора) Краснодарского края Болдина С.В.

8. Постановление вступает в силу через 10 дней после дня его официального опубликования.

Глава администрации (губернатор)  
Краснодарского края



В.И. Кондратьев



1	2	3	
	работ		
5.1	Порядок, последовательность действий и (или) условия, которые должны быть соблюдены подрядчиком, исполнителем при выполнении работ	<p>Проведение комплексного экологического обследования территории в целях подготовки материалов, обосновывающих функциональное зонирование, изменение границ, площади, режима особой охраны государственного природного ландшафтного заказника регионального значения «Агрыйский», а также подготовка на основании указанных материалов проекта границ особо охраняемой природной территории (далее - ООПТ) и проекта положения об ООПТ, включая материалы оценки воздействия на окружающую среду.</p>	до 23.04.2025 г.
		Государственная экологическая экспертиза по изменению режима особой охраны и проекту положения об ООПТ, включая материалы оценки воздействия на окружающую среду	до 05.08.2025 г. (при условии соблюдения сроков и условий, указанных в дорожной карте всеми Сторонами)
5.2	Перечень документов (материалов), оформляемых по итогам выполненных работ	<p>Проект материалов в 1-ом экземпляре в печатном и электронном виде с приложением:</p> <ul style="list-style-type: none"> <li>– материалы обсуждений с гражданами и общественными организациями (объединениями) проекта материалов;</li> <li>– оригинала положительного заключения государственной экологической экспертизы по проекту материалов в соответствии с требованиями законодательства.</li> </ul>	
5.3	Требования к содержанию (составу) отчетных (итоговых) документов (материалов) и их оформлению по результатам выполненных работ	<p>1. Проект материалов, должен быть выполнен в соответствии с методическими рекомендациями по подготовке проектов материалов, обосновывающих изменение режима особой охраны природной территории регионального значения, утвержденными приказом министра природных ресурсов Краснодарского края от 24.01.2019 №88 и иными требованиями законодательства Российской Федерации и Краснодарского края.</p> <p>Материалы оценки воздействия на окружающую среду, выполненные в соответствии с постановлением Правительства Российской Федерации от 28.11.2024 № 1644 «О порядке проведения оценки воздействия на окружающую среду» и содержащие, в том числе, следующую информацию:</p> <ul style="list-style-type: none"> <li>о состоянии окружающей среды, которая может подвергнуться воздействию (описание ландшафта, почвенного покрова, поверхностных и подземных вод, растительного и животного мира, в том числе редких и находящихся под угрозой исчезновения видов растений и животных, встречающихся на данной территории, характеристика типичных и уникальных растительных сообществ),</li> <li>о существующей антропогенной нагрузке,</li> <li>о планируемой (намечаемой) деятельности и ее соответствии режиму особой охраны ООПТ регионального значения, сроках ее реализации,</li> </ul>	

1	2	3
		<p>перечень природоохранных мероприятий, в том числе направленных на минимизацию антропогенной нагрузки на ООПТ;</p> <p>Проект материалов предоставляется в печатном и электронном виде на диске CD-R.</p> <p>Проект материалов выполняется в текстовом редакторе, поддерживающем разрешения doc, docx.</p> <p>2. Картографические материалы, отражающие местоположение участков, предоставляются в масштабе, обеспечивающем однозначное восприятие границ ООПТ, на бумажном и электронном носителе.</p> <p>При подготовке картографических материалов необходимо использовать картографическую продукцию открытого пользования.</p> <p>Все картографические материалы, создаваемые в рамках выполнения работы и представляемые в составе результатов выполненной работы, должны отвечать параметрам картографической продукции открытого пользования согласно требованиям законодательства Российской Федерации по защите государственной тайны при создании и использовании картографической продукции.</p> <p>К проекту материалов прилагаются в том числе:</p> <p>1) картографические материалы в одной из систем координат МСК-23, WGS-84 и ГСК-2011 в ГИС-формате (в формате mid/mif-файлов для MapInfo, в формате shp-файлов для ArcMap) с нанесенными границами ООПТ и ее функциональных зон, а также:</p> <p>2) каталоги координат поворотных точек границ в системе МСК-23 в формате XLS.</p>
6	Порядок взаимодействия ответственных лиц со стороны заказчика и подрядчика, исполнителя при выполнении работ, оказании услуг, если такие действия необходимы при исполнении контракта	Взаимодействие осуществляется в любой форме, обеспечивающей оптимальное взаимодействие исполнителя с заказчиком (в том числе письменные запросы, проведение рабочих совещаний)
7	Нормативно-правовая база	<p>Федеральный закон от 14.03.1995 № 33-ФЗ «Об особо охраняемых природных территориях»;</p> <p>Федеральный закон от 10.01.2002 N 7-ФЗ «Об охране окружающей среды»;</p> <p>Федеральный закон от 23.11.1995 № 174-ФЗ «Об экологической экспертизе»;</p> <p>Закон Краснодарского края от 31.12.2003 № 656-КЗ «Об особо охраняемых природных территориях Краснодарского края»;</p> <p>Закон Краснодарского края от 12.03.2007 № 1205-КЗ «Об экологической экспертизе на территории Краснодарского края»;</p> <p>Приказ министерства природных ресурсов Краснодарского края от 24.01.2019 №88 «Об утверждении Методических рекомендаций по подготовке проектов материалов, обосновывающих создание, функциональное зонирование, изменение категории, границ, площади, режима особой охраны и функционального зонирования особо охраняемой природной территории или снятие ста-</p>

1	2	3
		<p>туса особо охраняемой природной территории регионального значения</p> <p>Постановление Правительства Российской Федерации от 31.10.2023 № 1809 «Об утверждении Типовых правил расчета предельно допустимой рекреационной емкости особо охраняемых природных территорий регионального и местного значения при осуществлении туризма»;</p> <p>Постановление Правительства Российской Федерации от 28.11.2024 № 1644 «О порядке проведения оценки воздействия на окружающую среду»;</p> <p>Постановление Губернатора Краснодарского края от 05.10.2020 № 620 «О государственном природном ландшафтном заказнике регионального значения «Агрыйский»»;</p>
8	Исходные данные, предоставляемые Заказчиком	<p>- координаты в системе МСК-23 (в формате mid/mif-файлов для Mapinfo, в формате shp-файлов для ArcMap) части земельных участков, указанных в пункте 4, которые необходимо выделить в отдельную функциональную зону в пределах ООПТ, без изменения общих границ ООПТ государственного природного ландшафтнoго заказника регионального значения «Агрыйский»;</p> <p>- предельные параметры разрешенного строительства, реконструкции объектов капитального строительства (площадь земельных участков, минимальные отступы от границ земельных участков для определения мест допустимого размещения зданий, строений, сооружений, за пределами которых запрещено строительство, предельное количество этажей или предельную высоту зданий, строений, сооружений, максимальный процент застройки).</p>
9	Особые условия	<p>Неотъемлемой частью Технического задания является Дорожная карта по изменению режима особой охраны государственного природного ландшафтнoго заказника регионального значения «Агрыйский», установленного постановлением главы администрации (губернатором) Краснодарского края от 05.10.2020 № 620 (далее - постановление) (Приложение №1 к настоящему техническому заданию)</p>

## Подписи сторон

ЗАКАЗЧИК:

ООО «ИПЦ «Лидер»  
Заместитель генерального директора



ИСПОЛНИТЕЛЬ:

ООО «ЭЦ «Гринлайн»  
Директор

Ю.А. Руднева



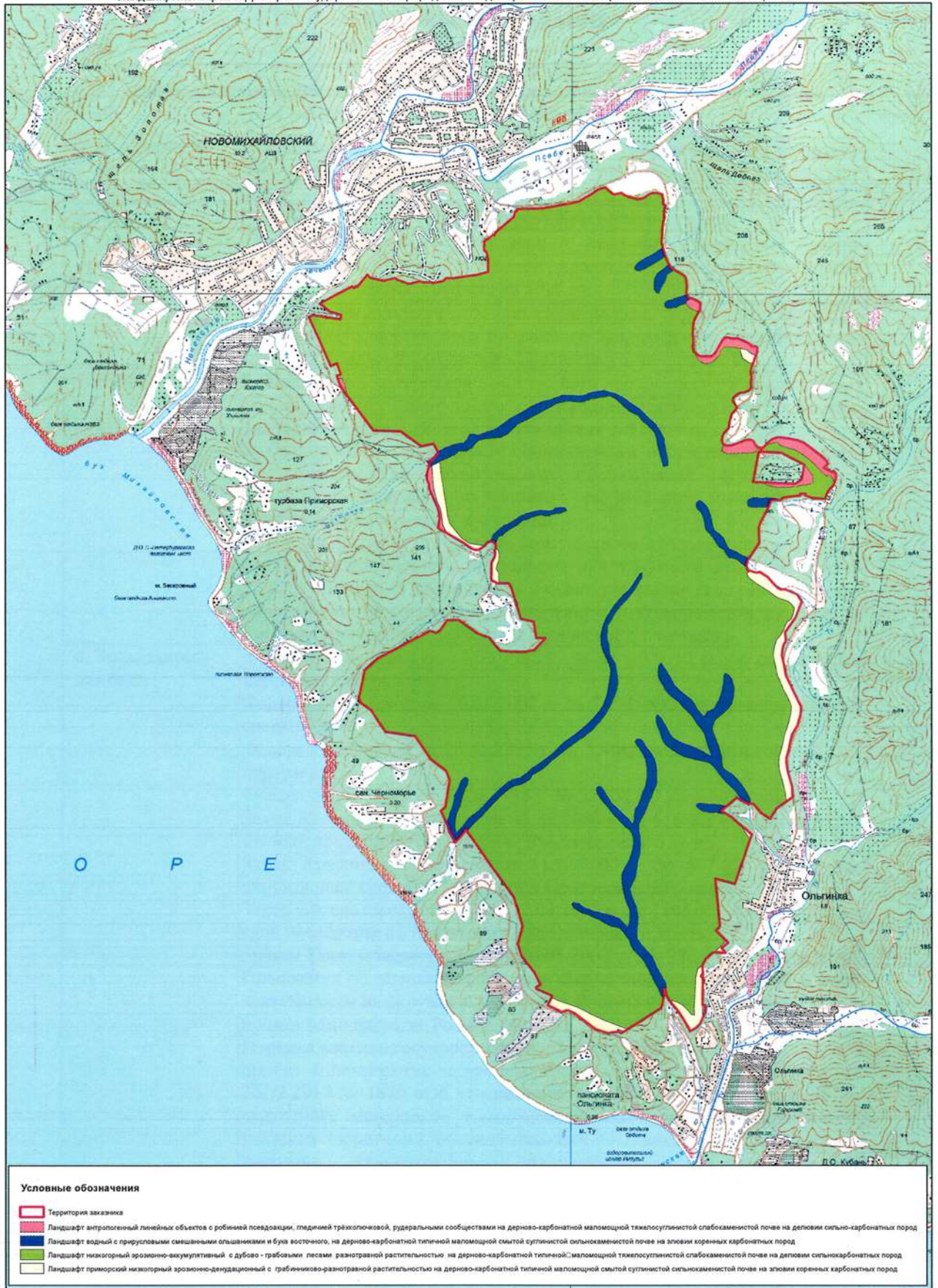
## Приложение 2

### Местоположение ООПТ в системе административно-территориального деления Краснодарского края



### Приложение 3 Ландшафтная карта

Ландшафтная карта территории государственного природного ландшафтного заказника регионального значения "Агрыйский"



**Приложение 4 Схема транспортной сети в районе расположения ООПТ**



**Приложение 5 Действующие границы ООПТ**

Граница особо охраняемой природной территории регионального значения государственного природного ландшафтного заказника "Агрыйский"

(наименование объекта, истоположение границ которого описано (далее объект))

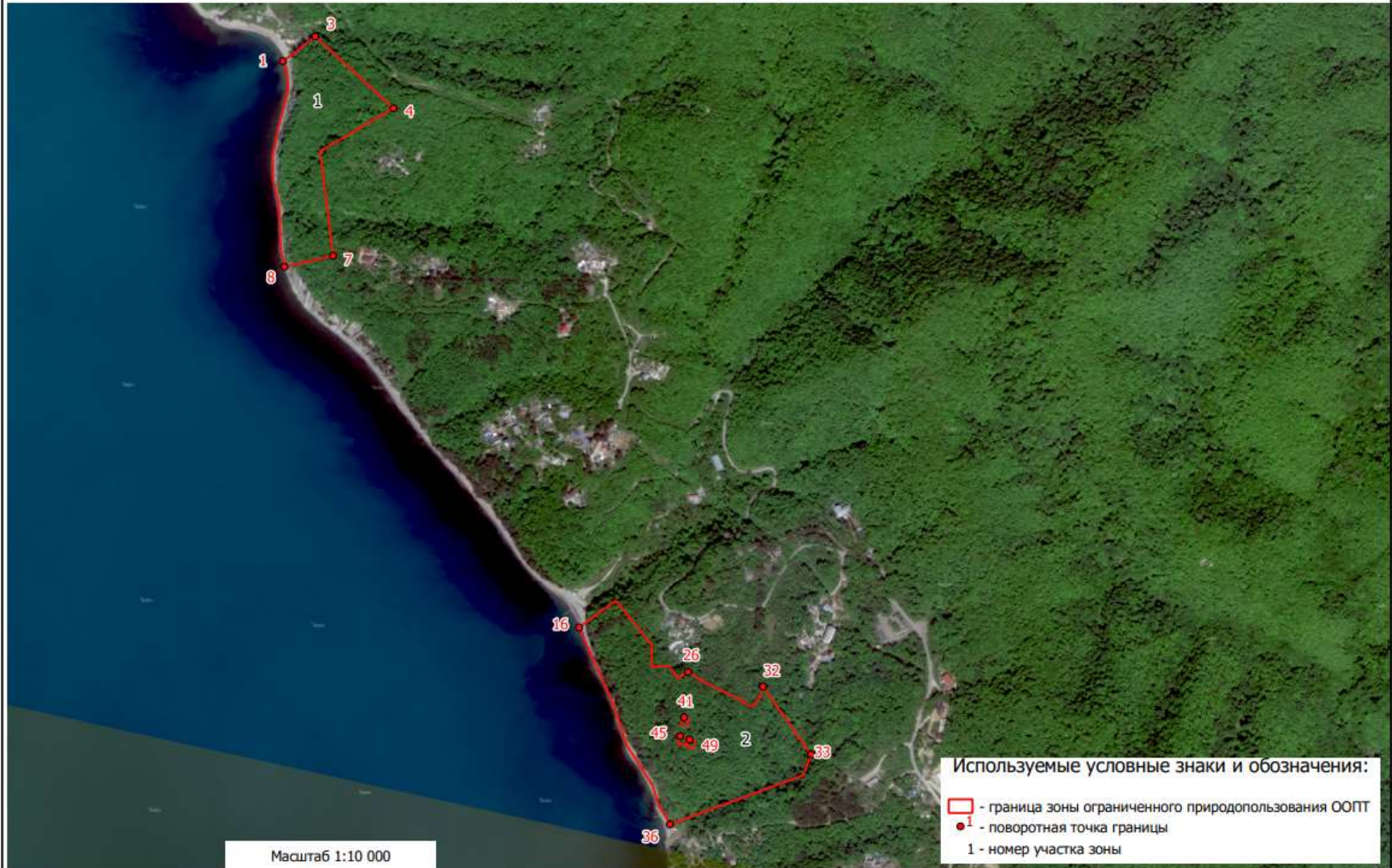


**Приложение 6 Функциональные зоны ООПТ**

## План границ объекта

Граница зоны ограниченного природопользования особо охраняемой природной территории регионального значения государственного природного ландшафтного заказника "Агрыйский"

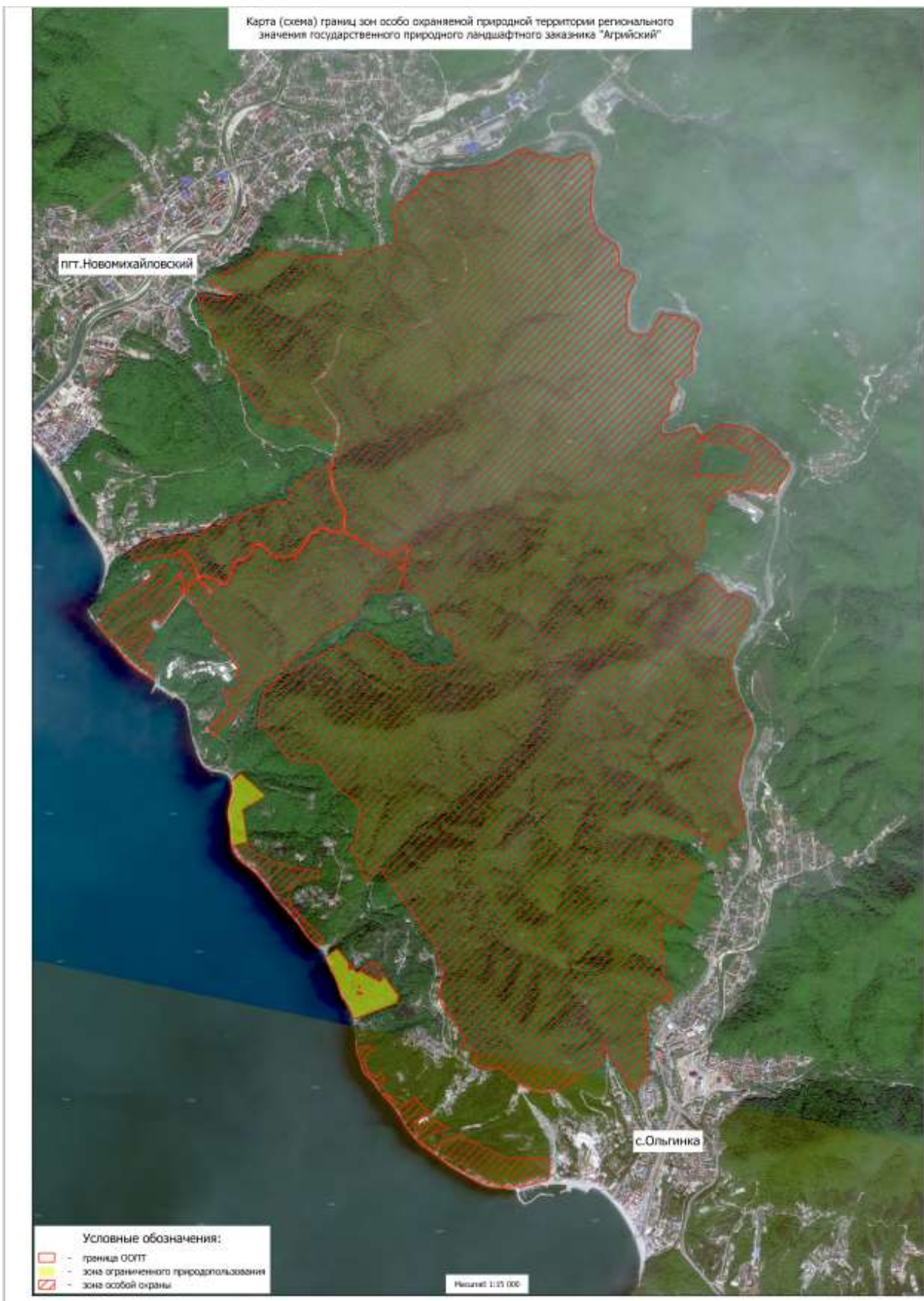
(наименование объекта, местоположение границ которого описано (далее объект))



## Граница зоны особой охраны особо охраняемой природной территории регионального значения государственного природного ландшафтного заказника "Агрыйский"

(наименование объекта, местоположение границ которого описано [далее объект])





**Приложение 7 Категории земель и землепользователи на ООПТ**

