

ПОСТАНОВЛЕНИЕ

АДМИНИСТРАЦИИ МУНИЦИПАЛЬНОГО ОБРАЗОВАНИЯ

ТУАПСИНСКИЙ РАЙОН

от 20.12.2016

№ 1914

г. Туапсе

Об утверждении административного регламента по предоставлению муниципальной услуги «Выдача разрешений на ввод в эксплуатацию построенных, реконструированных объектов капитального строительства»

В соответствии с Федеральным законом от 27 июля 2010 года № 210-ФЗ «Об организации предоставления государственных и муниципальных услуг», Градостроительным кодексом Российской Федерации **п о с т а н о в л я ю:**

1. Утвердить административный регламент по предоставлению муниципальной услуги «Выдача разрешений на ввод в эксплуатацию построенных, реконструированных объектов капитального строительства» (прилагается).

2. Признать утратившим силу постановление администрации муниципального образования Туапсинский район от 01 июля 2015 года № 1701 «Об утверждении административного регламента по предоставлению муниципальной услуги «Выдача разрешений на ввод в эксплуатацию построенных, реконструированных объектов капитального строительства».

3. Опубликовать настоящее постановление в средствах массовой информации Туапсинского района.

4. Разместить настоящее постановление на официальном сайте администрации муниципального образования Туапсинский район в информационно-телекоммуникационной сети «Интернет».

5. Контроль за выполнением настоящего постановления возложить на первого заместителя главы администрации муниципального образования Туапсинский район.

6. Постановление вступает в силу со дня его официального опубликования.

Исполняющий обязанности главы
муниципального образования
Туапсинский район

К.П. Мавриди

ПРИЛОЖЕНИЕ

УТВЕРЖДЕН

постановлением администрации
муниципального образования

Туапсинский район

от 20.12.2016 № 1917

АДМИНИСТРАТИВНЫЙ РЕГЛАМЕНТ по предоставлению муниципальной услуги «Выдача разрешений на ввод в эксплуатацию построенных, реконструированных объектов капитального строительства»

Раздел I. ОБЩИЕ ПОЛОЖЕНИЯ

Подраздел 1.1. ПРЕДМЕТ РЕГУЛИРОВАНИЯ АДМИНИСТРАТИВНОГО РЕГЛАМЕНТА

Административный регламент предоставления администрацией муниципального образования Туапсинский район муниципальной услуги «Выдача разрешений на ввод в эксплуатацию построенных, реконструированных объектов капитального строительства» (далее – Регламент) определяет стандарты, сроки и последовательность административных процедур (действий) по предоставлению администрацией муниципального образования Туапсинский район муниципальной услуги «Выдача разрешений на ввод в эксплуатацию построенных, реконструированных объектов капитального строительства» (далее – муниципальная услуга).

Подраздел 1.2. КРУГ ЗАЯВИТЕЛЕЙ

Заявителями на получение муниципальной услуги являются: физические или юридические лица, которые обеспечили на принадлежащих им земельных участках строительство, реконструкцию объектов капитального строительства, в том числе лица, имеющие право в соответствии с законодательством Российской Федерации либо в силу наделения их заявителями в порядке, установленном законодательством Российской Федерации, полномочиями выступать от имени заявителей при предоставлении муниципальной услуги (далее – заявители).

Подраздел 1.3. ТРЕБОВАНИЯ К ПОРЯДКУ ИНФОРМИРОВАНИЯ О ПРЕДОСТАВЛЕНИИ МУНИЦИПАЛЬНОЙ УСЛУГИ

1.3.1. Информирование о предоставлении муниципальной услуги осуществляется:

1.3.1.1. В администрации муниципального образования Туапсинский район (далее – Администрация):

в устной форме при личном обращении;

с использованием телефонной связи;

в форме электронного документа посредством направления на адрес электронной почты;

по письменным обращениям.

1.3.1.2. В многофункциональном центре предоставления государственных и муниципальных услуг Краснодарского края (далее – МФЦ):

при личном обращении;

посредством интернет-сайта – <http://e-mfc.ru> – «Online-консультант», «Электронный консультант», «Виртуальная приемная».

1.3.1.3. Посредством размещения информации на официальном интернет-портале администрации муниципального образования Туапсинский район, адрес официального сайта <http://www.tuapseregion.ru>.

1.3.1.4. Посредством размещения информации на едином портале государственных и муниципальных услуг и (или) региональном портале государственных и муниципальных услуг Краснодарского края в информационно-телекоммуникационной сети «Интернет» (далее – Портал).

1.3.1.5. Посредством размещения информационных стендов в МФЦ и Администрации.

1.3.1.6. Посредством телефонной связи Call-центра (горячая линия): 8-800-1000-900

1.3.2. Консультирование по вопросам предоставления муниципальной услуги осуществляется бесплатно.

Специалист, осуществляющий консультирование (посредством телефона или лично) по вопросам предоставления муниципальной услуги, должен корректно и внимательно относиться к заявителям.

При консультировании по телефону специалист должен назвать свою фамилию, имя и отчество, должность, а затем в вежливой форме четко и подробно проинформировать обратившегося по интересующим его вопросам.

Если специалист не может ответить на вопрос самостоятельно, либо подготовка ответа требует продолжительного времени, он может предложить обратившемуся обратиться письменно, либо назначить другое удобное для заинтересованного лица время для получения информации.

Рекомендуемое время для телефонного разговора – не более 10 минут, личного устного информирования – не более 20 минут.

Индивидуальное письменное информирование (по электронной почте) осуществляется путем направления электронного письма на адрес электронной почты заявителя и должно содержать четкий ответ на поставленные вопросы.

Индивидуальное письменное информирование (по почте) осуществляется путем направления письма на почтовый адрес заявителя и должно содержать четкий ответ на поставленные вопросы.

1.3.3. Информационные стенды, размещенные в МФЦ и Администрации, должны содержать:

- режим работы, адреса Администрации и МФЦ;
- адрес официального интернет-портала Администрации, адрес электронной почты Администрации и МФЦ;
- почтовые адреса, телефоны, фамилии руководителей МФЦ и Администрации;
- порядок получения консультаций о предоставлении муниципальной услуги;
- порядок и сроки предоставления муниципальной услуги;
- образцы заявлений о предоставлении муниципальной услуги и образцы заполнения таких заявлений;
- перечень документов, необходимых для предоставления муниципальной услуги;
- основания для отказа в приеме документов о предоставлении муниципальной услуги;
- основания для отказа в предоставлении муниципальной услуги;
- досудебный (внесудебный) порядок обжалования решений и действий (бездействия) Администрации, а также должностных лиц и муниципальных служащих;
- иную информацию, необходимую для получения муниципальной услуги.

Такая же информация размещается на официальном интернет-портале администрации и на сайте МФЦ.

1.3.4. Информация о местонахождении и графике работы, справочных телефонах Администрации, МФЦ:

1.3.4.1. Администрация муниципального образования Туапсинский район расположена по адресу:

РФ, Краснодарский край, г. Туапсе, ул. Свободы, 3.

Электронный адрес: tuapse@mokrasnodar.ru.

Справочные телефоны Администрации: 8(86167)2311, 8(86167)25837.

График работы Администрации: понедельник- пятница с 8:30 – 17:30, суббота- воскресенье – выходной.

Адрес сайта: <http://tuapseregion.ru>.

МФС расположен по адресу:

РФ, Краснодарский край, г. Туапсе, ул. Максима Горького, 28.

Электронный адрес: mfc-tuapse@mail.ru.

Справочный телефон МФС: 8(86167)29738.

График работы МФС: понедельник: с 10:00 до 20:00 вторник-пятница: с 09:00 до 19:00, суббота: с 09:00 до 13:00, воскресенье – выходной.

Адрес сайта - <http://mfc.tuapseregion.ru>.

В случае изменения указанных графиков, а также контактных телефонов и электронных адресов в Регламент вносятся соответствующие изменения, информация об изменении также размещается в установленном порядке на официальном интернет-портале Администрации, на Портале, а также на

Едином портале многофункциональных центров предоставления государственных и муниципальных услуг Краснодарского края.

1.3.4.2. Информация о местонахождении и графике работы, справочных телефонах, официальном сайте МФЦ размещаются на Едином портале многофункциональных центров предоставления государственных и муниципальных услуг Краснодарского края в информационно-телекоммуникационной сети «Интернет» - <http://www.e-mfc.ru>.

Раздел II. СТАНДАРТ ПРЕДОСТАВЛЕНИЯ МУНИЦИПАЛЬНОЙ УСЛУГИ

Подраздел 2.1. НАИМЕНОВАНИЕ МУНИЦИПАЛЬНОЙ УСЛУГИ

Наименование муниципальной услуги – «Выдача разрешений на ввод в эксплуатацию построенных, реконструированных объектов капитального строительства».

Подраздел 2.2. НАИМЕНОВАНИЕ ОРГАНА, ПРЕДОСТАВЛЯЮЩЕГО МУНИЦИПАЛЬНУЮ УСЛУГУ

2.2.1. Предоставление муниципальной услуги осуществляется Администрацией.

2.2.2. В предоставлении муниципальной услуги участвуют: Администрация, МФЦ.

Администрация предоставляет муниципальную услугу через управление архитектуры и градостроительства.

2.2.3. В процессе предоставления муниципальной услуги администрация взаимодействует с:

Межмуниципальным отделом по г. Горячий Ключ и Туапсинскому району Управления Росреестра по Краснодарскому краю;

Межрайонной ИФНС России №6 по Краснодарскому краю филиал Федеральной налоговой службы по Краснодарскому краю;

МУП «Райводоканал» Туапсинского района;

Туапсинскими районными электрическими сетями ПАО «Кубаньэнерго»;

Администрациями городских и сельских поселений Туапсинского района;

Департаментом по надзору в строительной сфере Краснодарского края.

2.2.4. В соответствии с пунктом 3 части 1 статьи 7 Федерального закона от 27.07.2010 года № 210-ФЗ «Об организации предоставления государственных и муниципальных услуг», органам, предоставляющим муниципальные услуги, установлен запрет требовать от заявителя осуществления иных действий, в том числе согласований, необходимых для получения муниципальной услуги и связанных с обращением в иные органы местного самоуправления, государственные органы, организации, за исключением получения услуг, включенных в перечень услуг, которые являются необходимыми и обязательными для предоставления муниципальных

услуг, утвержденный решением представительного органа местного самоуправления.

Подраздел 2.3. ОПИСАНИЕ РЕЗУЛЬТАТА ПРЕДОСТАВЛЕНИЯ МУНИЦИПАЛЬНОЙ УСЛУГИ

Результатом предоставления муниципальной услуги являются:
разрешение на ввод в эксплуатацию построенного, реконструированного объекта капитального строительства или решение об отказе в предоставлении муниципальной услуги.

Подраздел 2.4. СРОК ПРЕДОСТАВЛЕНИЯ МУНИЦИПАЛЬНОЙ УСЛУГИ, В ТОМ ЧИСЛЕ С УЧЕТОМ НЕОБХОДИМОСТИ ОБРАЩЕНИЯ В ОРГАНИЗАЦИИ, УЧАСТВУЮЩИЕ В ПРЕДОСТАВЛЕНИИ МУНИЦИПАЛЬНОЙ УСЛУГИ, СРОК ПРИОСТАНОВЛЕНИЯ ПРЕДОСТАВЛЕНИЯ МУНИЦИПАЛЬНОЙ УСЛУГИ, СРОК ВЫДАЧИ ДОКУМЕНТОВ, ЯВЛЯЮЩИХСЯ РЕЗУЛЬТАТОМ ПРЕДОСТАВЛЕНИЯ МУНИЦИПАЛЬНОЙ УСЛУГИ

2.4.1. Срок предоставления муниципальной услуги (получения итоговых документов) составляет не более 7 рабочих дней со дня получения заявления и прилагаемых к нему документов Администрацией

2.4.2. Срок приостановления предоставления муниципальной услуги законодательством не предусмотрен.

Подраздел 2.5. ПЕРЕЧЕНЬ НОРМАТИВНЫХ ПРАВОВЫХ АКТОВ, РЕГУЛИРУЮЩИХ ОТНОШЕНИЯ, ВОЗНИКАЮЩИЕ В СВЯЗИ С ПРЕДОСТАВЛЕНИЕМ МУНИЦИПАЛЬНОЙ УСЛУГИ

Предоставление администрацией муниципального образования Туапсинский район и Администрацией муниципальной услуги осуществляется в соответствии со следующими нормативными правовыми актами:

Конституцией Российской Федерации;

Градостроительным кодексом Российской Федерации;

Земельным кодексом Российской Федерации от 25 октября 2001 года № 136-ФЗ;

Федеральным законом от 06 октября 2003 года № 131-ФЗ «Об общих принципах организации местного самоуправления в Российской Федерации»;

Федеральным законом от 29 декабря 2004 года № 191-ФЗ «О введении в действие Градостроительного кодекса Российской Федерации»;

Федеральным законом от 22 июля 2008 года № 123-ФЗ «Технический регламент о требованиях пожарной безопасности»

Федеральным законом от 23 ноября 2009 года № 261-ФЗ «Об энергосбережении и о повышении энергетической эффективности и о внесении изменений в отдельные законодательные акты Российской Федерации»;

Федеральным законом от 27 июля 2010 года № 210-ФЗ «Об организации

предоставления государственных и муниципальных услуг»;

Федеральным законом от 7 октября 2003 года № 131-ФЗ «Об общих принципах организации местного самоуправления в Российской Федерации»;

Федеральным законом от 6 апреля 2011 года № 63-ФЗ «Об электронной подписи»;

Приказом Министерства регионального развития Российской Федерации от 19 октября 2006 года № 121 «Об утверждении Инструкции о порядке заполнения формы разрешения на ввод объекта в эксплуатацию»;

Приказом Минстроя России от 19 февраля 2015 года № 117/пр «Об утверждении формы разрешения на строительство и формы разрешения на ввод объекта в эксплуатацию»;

Постановлением администрации муниципального образования Туапсинский район от 10.08.2015 № 1982 «Об утверждении Положения об управлении архитектуры и градостроительства администрации муниципального образования Туапсинский район»;

Постановлением Правительства Российской Федерации от 1 марта 2013 года № 175 «Об установлении документа, необходимого для получения разрешения на ввод объекта в эксплуатацию»;

Постановлением Правительства Российской Федерации от 16 мая 2011 года № 373 «О разработке и утверждении административных регламентов исполнения государственных функций и административных регламентов предоставления государственных услуг»;

Постановлением Правительства Российской Федерации от 25 августа 2012 года № 852 «Об утверждении Правил использования усиленной квалифицированной электронной подписи при обращении за получением государственных и муниципальных услуг и о внесении изменения в Правила разработки и утверждения административных регламентов предоставления государственных услуг»;

Постановлением Правительства РФ от 25 июня 2012 года № 634 «О видах электронной подписи, использование которых допускается при обращении за получением государственных и муниципальных услуг»;

Постановлением Правительства Российской Федерации от 20 ноября 2012 года № 1198 «О федеральной государственной информационной системе, обеспечивающей процесс досудебного, (внесудебного) обжалования решений и действий (бездействия), совершенных при предоставлении государственных и муниципальных услуг»;

Постановлением Правительства РФ от 26 марта 2016 года № 236 «О требованиях к предоставлению в электронной форме государственных и муниципальных услуг»;

Законом Краснодарского края от 21 июля 2008 года № 1540-КЗ «Градостроительный кодекс Краснодарского края»;

Законом Краснодарского края от 2 марта 2012 года № 2446-КЗ «Об отдельных вопросах организации предоставления государственных и муниципальных услуг на территории Краснодарского края»;

Уставом администрации муниципального образования Туапсинский район принятым решением Совета муниципального образования Туапсинский район

от 29 июля 2016 года № 464 (опубликован в газете «Черноморье сегодня» от 25 августа 2016 года № 94 (2130));

Постановлением администрации муниципального образования Туапсинский район от 10 августа 2015 года № 1982 «Об утверждении Положения об управлении архитектуры и градостроительства администрации муниципального образования Туапсинский район».

Иными нормативными правовыми актами Российской Федерации, Краснодарского края, муниципальные правовые акты.

**Подраздел 2.6. ИСЧЕРПЫВАЮЩИЙ ПЕРЕЧЕНЬ ДОКУМЕНТОВ,
НЕОБХОДИМЫХ В СООТВЕТСТВИИ С НОРМАТИВНЫМИ
ПРАВОВЫМИ АКТАМИ ДЛЯ ПРЕДОСТАВЛЕНИЯ
МУНИЦИПАЛЬНОЙ УСЛУГИ И УСЛУГ, КОТОРЫЕ ЯВЛЯЮТСЯ
НЕОБХОДИМЫМИ И ОБЯЗАТЕЛЬНЫМИ ДЛЯ ПРЕДОСТАВЛЕНИЯ
МУНИЦИПАЛЬНОЙ УСЛУГИ, ПОДЛЕЖАЩИХ ПРЕДСТАВЛЕНИЮ
ЗАЯВИТЕЛЕМ, СПОСОБЫ ИХ ПОЛУЧЕНИЯ ЗАЯВИТЕЛЕМ, В ТОМ
ЧИСЛЕ В ЭЛЕКТРОННОЙ ФОРМЕ, ПОРЯДОК ИХ ПРЕДСТАВЛЕНИЯ**

2.6.1. Для получения муниципальной услуги заявителем представляются следующие документы:

1) заявление о выдаче разрешения на ввод объекта в эксплуатацию, которое оформляется по форме согласно приложениям № 1, 2 к Регламенту (далее - заявление);

2) документы, удостоверяющие личность заявителя (подлинник для ознакомления) (в случае обращения доверенного лица – доверенность и документ, удостоверяющий его личность (паспорт) (копия – 1 экземпляр, подлинники для ознакомления);

3) акт приемки объекта капитального строительства (в случае осуществления строительства, реконструкции на основании договора) (подлинник 1 экземпляр);

4) документ, подтверждающий соответствие построенного, реконструированного объекта капитального строительства требованиям технических регламентов и подписанный лицом, осуществляющим строительство (копия 1 экземпляр, оригинал для сверки);

5) документ, подтверждающий соответствие параметров построенного, реконструированного объекта капитального строительства проектной документации, в том числе требованиям энергетической эффективности и требованиям оснащенности объекта капитального строительства приборами учета используемых энергетических ресурсов, и подписанный лицом, осуществляющим строительство (лицом, осуществляющим строительство, и застройщиком или техническим заказчиком в случае осуществления строительства, реконструкции на основании договора, а также лицом, осуществляющим строительный контроль, в случае осуществления строительного контроля на основании договора), за исключением случаев осуществления строительства, реконструкции объектов индивидуального жилищного строительства (копия 1 экземпляр);

6) документы, подтверждающие соответствие построенного, реконструированного объекта капитального строительства техническим условиям и подписанные представителями организаций, осуществляющих эксплуатацию сетей инженерно-технического обеспечения (при их наличии) (копия 1 экземпляра оригинал для сверки);

7) схема, отображающая расположение построенного, реконструированного объекта капитального строительства, расположение сетей инженерно-технического обеспечения в границах земельного участка и планировочную организацию земельного участка и подписанная лицом, осуществляющим строительство (лицом, осуществляющим строительство, и застройщиком или техническим заказчиком в случае осуществления строительства, реконструкции на основании договора), за исключением случаев строительства, реконструкции линейного объекта (подлинник 1 экземпляра);

8) документ, подтверждающий заключение договора обязательного страхования гражданской ответственности владельца опасного объекта за причинение вреда в результате аварии на опасном объекте в соответствии с законодательством Российской Федерации об обязательном страховании гражданской ответственности владельца опасного объекта за причинение вреда в результате аварии на опасном объекте (копия 1 экземпляра оригинал для сверки);

9) акт приемки выполненных работ по сохранению объекта культурного наследия, утвержденный соответствующим органом охраны объектов культурного наследия, определенным Федеральным законом от 25 июня 2002 года № 73-ФЗ «Об объектах культурного наследия (памятниках истории и культуры) народов Российской Федерации», при проведении реставрации, консервации, ремонта этого объекта и его приспособления для современного использования (1 экземпляр копии, подлинник для ознакомления);

10) технический план объекта капитального строительства, подготовленный в соответствии с Федеральным законом от 13 июля 2015 года № 218-ФЗ «О государственной регистрации недвижимости». (1 экземпляр копии, подлинник для ознакомления).

**Подраздел 2.7. ИСЧЕРПЫВАЮЩИЙ ПЕРЕЧЕНЬ ДОКУМЕНТОВ,
НЕОБХОДИМЫХ В СООТВЕТСТВИИ С НОРМАТИВНЫМИ
ПРАВОВЫМИ АКТАМИ ДЛЯ ПРЕДОСТАВЛЕНИЯ
МУНИЦИПАЛЬНОЙ УСЛУГИ, КОТОРЫЕ НАХОДЯТСЯ В
РАСПОРЯЖЕНИИ ГОСУДАРСТВЕННЫХ ОРГАНОВ, ОРГАНОВ
МЕСТНОГО САМОУПРАВЛЕНИЯ МУНИЦИПАЛЬНЫХ
ОБРАЗОВАНИЙ КРАСНОДАРСКОГО КРАЯ И ИНЫХ ОРГАНОВ,
УЧАСТВУЮЩИХ В ПРЕДОСТАВЛЕНИИ ГОСУДАРСТВЕННЫХ ИЛИ
МУНИЦИПАЛЬНЫХ УСЛУГ, И КОТОРЫЕ ЗАЯВИТЕЛЬ ВПРАВЕ
ПРЕДСТАВИТЬ, А ТАКЖЕ СПОСОБЫ ИХ ПОЛУЧЕНИЯ ЗАЯВИТЕЛЯМИ, В
ТОМ ЧИСЛЕ В ЭЛЕКТРОННОЙ ФОРМЕ, ПОРЯДОК ИХ ПРЕДСТАВЛЕНИЯ**

Документами, необходимыми в соответствии с нормативными правовыми актами для предоставления муниципальной услуги, которые находятся

в распоряжении государственных органов и организаций, участвующих в предоставлении государственных и муниципальных услуг, и которые заявитель вправе представить, являются:

1) выписка из Единого государственного реестра индивидуальных предпринимателей (для индивидуальных предпринимателей);

2) выписка из Единого государственного реестра юридических лиц (для юридических лиц);

3) правоустанавливающие документы на земельный участок;

4) разрешение на строительство объекта капитального строительства;

5) градостроительный план земельного участка, представленный для получения разрешения на строительство, или в случае строительства, реконструкции линейного объекта проект планировки территории и проект межевания территории;

6) заключение органа государственного строительного надзора (в случае если предусмотрено осуществление государственного строительного надзора);

7) заключение федерального государственного экологического надзора в случаях, предусмотренных частью 7 статьи 54 Градостроительного кодекса Российской Федерации.

Указанные документы запрашиваются органом, предоставляющим муниципальную услугу, в государственных органах и органах местного самоуправления, в распоряжении которых находятся указанные документы, если заявитель не представил указанные документы самостоятельно.

Не может быть отказано заявителю в приёме дополнительных документов при наличии намерения их сдать.

Подраздел 2.8. УКАЗАНИЕ НА ЗАПРЕТ ТРЕБОВАТЬ ОТ ЗАЯВИТЕЛЯ

2.8. От заявителя запрещено требовать представления документов и информации или осуществления действий, которые не предусмотрены

нормативными правовыми актами, регулирующими отношения, возникшие в связи с предоставлением муниципальной услуги.

Запрещено требовать представления документов и информации, которые в соответствии с нормативными правовыми актами Российской Федерации, нормативными правовыми актами Краснодарского края и муниципальными актами находятся в распоряжении государственных органов, органов местного самоуправления и (или) подведомственных государственным органам и органам местного самоуправления организаций, участвующих в предоставлении государственных или муниципальных услуг.

Подраздел 2.9. ИСЧЕРПЫВАЮЩИЙ ПЕРЕЧЕНЬ ОСНОВАНИЙ ДЛЯ ОТКАЗА В ПРИЕМЕ ДОКУМЕНТОВ, НЕОБХОДИМЫХ ДЛЯ ПРЕДОСТАВЛЕНИЯ МУНИЦИПАЛЬНОЙ УСЛУГИ

2.9.1. Основанием для отказа в приеме документов, необходимых для предоставления муниципальной услуги, является:

предоставление не в полном объеме документов, указанных в п. 2.6.1 Регламента;

представление заявителем документов, имеющих повреждения и наличие исправлений, не позволяющих однозначно истолковать их содержание; не содержащих обратного адреса, подписи, печати (при наличии);

несоблюдение установленных законом условий признания действительности электронной подписи.

2.9.2. О наличии основания для отказа в приеме документов заявителя информирует работник Администрации либо МФЦ, ответственный за прием документов, объясняет заявителю содержание выявленных недостатков в представленных документах и предлагает принять меры по их устранению.

Уведомление об отказе в приеме документов, необходимых для предоставления муниципальной услуги, по требованию заявителя подписывается работником МФЦ, должностным лицом Администрации и выдается заявителю с указанием причин отказа не позднее одного рабочего дня со дня обращения заявителя за получением муниципальной услуги.

Не может быть отказано заявителю в приеме дополнительных документов при наличии намерения их сдать.

2.9.3. Не допускается отказ в приеме заявления и иных приеме документов, необходимых для предоставления муниципальной услуги, в случае, если заявление и документы, необходимые для предоставления муниципальной услуги, поданы в соответствии с информацией о сроках и порядке предоставления муниципальной услуги, опубликованной на Портале.

2.9.4. Отказ в приеме документов, необходимых для предоставления муниципальной услуги, не препятствует повторному обращению после устранения причины, послужившей основанием для отказа.

Подраздел 2.10. ИСЧЕРПЫВАЮЩИЙ ПЕРЕЧЕНЬ ОСНОВАНИЙ ДЛЯ ПРИОСТАНОВЛЕНИЯ ИЛИ ОТКАЗА В ПРЕДОСТАВЛЕНИИ МУНИЦИПАЛЬНОЙ УСЛУГИ

2.10.1. Оснований для приостановления предоставления муниципальной услуги законодательством Российской Федерации не предусмотрено.

2.10.2. Основанием для отказа в предоставлении муниципальной услуги являются:

обращение (в письменном виде) заявителя с просьбой о прекращении подготовки разрешения на ввод объекта в эксплуатацию;

отсутствие права у заявителя на получение муниципальной услуги;

представление заявителем неполной, недостоверной или искажённой информации;

отсутствие документов, наличие которых предусмотрено пунктом 2.6.1 Регламента (за исключением документов, указанных в пункте 2.7. Регламента);

несоответствие объекта капитального строительства требованиям к строительству, реконструкции объекта капитального строительства, установленным на дату выдачи представленного для получения разрешения на строительство градостроительного плана земельного участка, или в случае строительства, реконструкции, капитального ремонта линейного объекта требованиям проекта планировки территории и проекта межевания территории;

несоответствие объекта капитального строительства требованиям, установленным в разрешении на строительство;

несоответствие параметров построенного, реконструированного объекта капитального строительства проектной документации. Данное основание не применяется в отношении объектов индивидуального жилищного строительства;

несоответствие объекта капитального строительства разрешенному использованию земельного участка и (или) ограничениям, установленным в соответствии с земельным и иным законодательством Российской Федерации на дату выдачи представленного для получения разрешения на строительство градостроительного плана земельного участка градостроительным регламентом;

невыполнение заявителем требований, предусмотренных частью 18 статьи 51 Градостроительного кодекса Российской Федерации. В таком случае разрешение на ввод объекта в эксплуатацию выдаётся только после передачи безвозмездно в орган, выдавший разрешение на строительство, сведений о площади, о высоте и количестве этажей планируемого объекта капитального строительства, о сетях инженерно-технического обеспечения, одного экземпляра копии результатов инженерных изысканий и по одному экземпляру копий разделов проектной документации, предусмотренных пунктами 2, 8 - 10 и 11.1 части 12 статьи 48 Градостроительного кодекса Российской Федерации (за исключением объектов индивидуального жилищного строительства), или одного экземпляра копии схемы планировочной организации земельного участка с обозначением места размещения объекта индивидуального жилищного строительства для

размещения в информационной системе обеспечения градостроительной деятельности.

обращение заявителя об оказании муниципальной услуги, предоставление которой не осуществляется органами, указанными в пункте 1.3.1 подраздела 1.3 Регламента;

отсутствие у заявителя соответствующих полномочий на получение муниципальной услуги

несоответствие документов, в том числе представленным посредством использования Портала требованиям, установленным подпунктом 2.6.1 подраздела 2.6 Регламента, необходимых в соответствии с нормативными правовыми актами для предоставления муниципальной услуги.

2.10.3. Не допускается отказ в предоставлении муниципальной услуги, в случае, если заявление и документы, необходимые для предоставления муниципальной услуги, поданы в соответствии с информацией о сроках и порядке предоставления муниципальной услуги, опубликованной на Портале.

2.10.4. Отказ в предоставлении муниципальной услуги не препятствует повторному обращению после устранения причины, послужившей основанием для отказа.

Подраздел 2.11. ПЕРЕЧЕНЬ УСЛУГ, КОТОРЫЕ ЯВЛЯЮТСЯ НЕОБХОДИМЫМИ И ОБЯЗАТЕЛЬНЫМИ ДЛЯ ПРЕДОСТАВЛЕНИЯ МУНИЦИПАЛЬНОЙ УСЛУГИ, ВТОМ ЧИСЛЕ СВЕДЕНИЯ О ДОКУМЕНТЕ (ДОКУМЕНТАХ), ВЫДАВАЕМОМ (ВЫДАВАЕМЫХ) ОРГАНИЗАЦИЯМИ, УЧАСТВУЮЩИМИ В ПРЕДОСТАВЛЕНИИ МУНИЦИПАЛЬНОЙ УСЛУГИ

1) выдача справок организациями, осуществляющими эксплуатацию сетей инженерно-технического обеспечения, о выполнении технических условий подключения объекта капитального строительства к сетям инженерно-технического обеспечения (договоров на отпуск соответствующих ресурсов) (при их наличии) (документы, представляемые заявителем в соответствии с подпунктом 9) пункта 2.6.1 подраздела 2.6);

2) изготовление и выдача топографической съёмки земельного участка в М 1:500 кадастровым инженером (документ, представляемый заявителем в соответствии с подпунктом 10) пункта 2.6.1 подраздела 2.6)

3) выдача договора обязательного страхования гражданской ответственности, заключённого заявителем в качестве страхователя, страховой компанией (в случае возведения, реконструкции опасного объекта) (документ, представляемый заявителем в соответствии с подпунктом 12) пункта 2.6.1 подраздела 2.6);

4) изготовление и выдача технического плана, законченного строительством (реконструкцией) объекта кадастровым инженером (документ, представляемый заявителем в соответствии с подпунктом 14) пункта 2.6.1 подраздела 2.6).

Подраздел 2.12. ПОРЯДОК, РАЗМЕР И ОСНОВАНИЯ ВЗИМАНИЯ ГОСУДАРСТВЕННОЙ ПОШЛИНЫ ИЛИ ИНОЙ ПЛАТЫ, ВЗИМАЕМОЙ ЗА ПРЕДОСТАВЛЕНИЕ МУНИЦИПАЛЬНОЙ УСЛУГИ

Государственная пошлина или иная плата за предоставление муниципальной услуги не взимается. Предоставление муниципальной услуги осуществляется бесплатно.

Подраздел 2.13. ПОРЯДОК, РАЗМЕР И ОСНОВАНИЯ ВЗИМАНИЯ ПЛАТЫ ЗА ПРЕДОСТАВЛЕНИЕ УСЛУГ, КОТОРЫЕ ЯВЛЯЮТСЯ НЕОБХОДИМЫМИ И ОБЯЗАТЕЛЬНЫМИ ДЛЯ ПРЕДОСТАВЛЕНИЯ МУНИЦИПАЛЬНОЙ УСЛУГИ, ВКЛЮЧАЯ ИНФОРМАЦИЮ О МЕТОДИКЕ РАСЧЕТА РАЗМЕРА ТАКОЙ ПЛАТЫ

Взимание платы за предоставление услуг, которые являются необходимыми и обязательными для предоставления муниципальной услуги осуществляется в соответствии с действующим законодательством.

Подраздел 2.14. МАКСИМАЛЬНЫЙ СРОК ОЖИДАНИЯ В ОЧЕРЕДИ ПРИ ПОДАЧЕ ЗАПРОСА О ПРЕДОСТАВЛЕНИИ МУНИЦИПАЛЬНОЙ УСЛУГИ, УСЛУГИ, ПРЕДОСТАВЛЯЕМОЙ ОРГАНИЗАЦИЕЙ, УЧАСТВУЮЩЕЙ В ПРЕДОСТАВЛЕНИИ МУНИЦИПАЛЬНОЙ УСЛУГИ, И ПРИ ПОЛУЧЕНИИ РЕЗУЛЬТАТА ПРЕДОСТАВЛЕНИЯ ТАКИХ УСЛУГ

Срок ожидания в очереди при подаче заявления о предоставлении муниципальной услуги и документов, указанных в подразделе 2.6 раздела II Регламента, а также при получении результата предоставления муниципальной услуги на личном приеме не должен превышать 15 минут.

Подраздел 2.15. СРОК И ПОРЯДОК РЕГИСТРАЦИИ ЗАПРОСА ЗАЯВИТЕЛЯ О ПРЕДОСТАВЛЕНИИ МУНИЦИПАЛЬНОЙ УСЛУГИ И УСЛУГИ, ПРЕДОСТАВЛЯЕМОЙ ОРГАНИЗАЦИЕЙ, УЧАСТВУЮЩЕЙ В ПРЕДОСТАВЛЕНИИ МУНИЦИПАЛЬНОЙ УСЛУГИ, В ТОМ ЧИСЛЕ В ЭЛЕКТРОННОЙ ФОРМЕ

Регистрация заявления о предоставлении муниципальной услуги и (или) документов (содержащихся в них сведений), необходимых для предоставления муниципальной услуги, осуществляется в день их поступления.

Регистрация заявления о предоставлении муниципальной услуги с документами, указанными в подразделе 2.6 раздела II Регламента, поступившими в выходной (нерабочий или праздничный) день, осуществляется в первый за ним рабочий день.

Срок регистрации заявления о предоставлении муниципальной услуги и документов (содержащихся в них сведений), представленных заявителем, не может превышать двадцати минут.

Подраздел 2.16. ТРЕБОВАНИЯ К ПОМЕЩЕНИЯМ, В КОТОРЫХ ПРЕДОСТАВЛЯЮТСЯ МУНИЦИПАЛЬНАЯ УСЛУГА, УСЛУГА, ПРЕДОСТАВЛЯЕМАЯ ОРГАНИЗАЦИЕЙ, УЧАСТВУЮЩЕЙ В ПРЕДОСТАВЛЕНИИ МУНИЦИПАЛЬНОЙ УСЛУГИ, К МЕСТУ ОЖИДАНИЯ И ПРИЕМА ЗАЯВИТЕЛЕЙ, РАЗМЕЩЕНИЮ И ОФОРМЛЕНИЮ ВИЗУАЛЬНОЙ, ТЕКСТОВОЙ И МУЛЬТИМЕДИЙНОЙ ИНФОРМАЦИИ О ПОРЯДКЕ ПРЕДОСТАВЛЕНИЯ ТАКИХ УСЛУГ, В ТОМ ЧИСЛЕ К ОБЕСПЕЧЕНИЮ ДОСТУПНОСТИ ДЛЯ ИНВАЛИДОВ УКАЗАННЫХ ОБЪЕКТОВ В СООТВЕТСТВИИ С ЗАКОНОДАТЕЛЬСТВОМ РОССИЙСКОЙ ФЕДЕРАЦИИ О СОЦИАЛЬНОЙ ЗАЩИТЕ ИНВАЛИДОВ

2.16.1. Информация о графике (режиме) работы Администрации и МФС размещается при входе в здание, в котором оно осуществляет свою деятельность, на видном месте.

Здание, в котором предоставляется муниципальная услуга, должно быть оборудовано отдельным входом для свободного доступа заявителей в помещение.

Вход в здание должен быть оборудован информационной табличкой (вывеской), содержащей информацию об Администрации, осуществляющей предоставление муниципальной услуги, а также оборудован удобной лестницей с поручнями, пандусами для беспрепятственного передвижения граждан.

Места предоставления муниципальной услуги оборудуются с учетом требований доступности для инвалидов в соответствии с действующим законодательством Российской Федерации о социальной защите инвалидов, в том числе обеспечиваются:

условия для беспрепятственного доступа к объекту, на котором организовано предоставление услуг;

возможность самостоятельного передвижения по территории объекта, на котором организовано предоставление услуг, входа в такой объект и выхода из него, посадки в транспортное средство и высадки из него, в том числе с использованием кресла-коляски;

сопровождение инвалидов, имеющих стойкие расстройства функции зрения и самостоятельного передвижения, и оказание им помощи на объекте, на котором организовано предоставление услуг;

надлежащее размещение оборудования и носителей информации, необходимых для обеспечения беспрепятственного доступа инвалидов к объекту и предоставляемым услугам с учетом ограничений их жизнедеятельности;

дублирование необходимой для инвалидов звуковой и зрительной информации, а также надписей, знаков и иной текстовой и графической информации знаками, выполненными рельефно-точечным шрифтом Брайля, допуск сурдопереводчика и тифлосурдопереводчика;

допуск на объект, на котором организовано предоставление услуг, собаки-проводника при наличии документа, подтверждающего ее специальное обучение и выдаваемого в порядке, установленном законодательством Российской Федерации;

оказание работниками администрации и МФС, предоставляющими услуги населению, помощи инвалидам в преодолении барьеров, мешающих получению ими услуг наравне с другими органами.

Помещения, в которых предоставляется муниципальная услуга, должны соответствовать санитарно-гигиеническим правилам и нормативам, правилам пожарной безопасности, безопасности труда. Помещения оборудуются системами кондиционирования (охлаждения и нагрева) и вентилирования воздуха, средствами оповещения о возникновении чрезвычайной ситуации. На видном месте располагаются схемы размещения средств пожаротушения и путей эвакуации людей. Предусматривается оборудование доступного места общественного пользования (туалет).

Помещения МФЦ для работы с заявителями оборудуются электронной системой управления очередью, которая представляет собой комплекс программно-аппаратных средств, позволяющих оптимизировать управление очередями заявителей. Порядок использования электронной системы управления предусмотрен дополнительным соглашением от 22 июня 2016 года к договору о взаимодействии между уполномоченным многофункциональным центром в Краснодарском крае и иным многофункциональным центром предоставления государственных и муниципальных услуг, находящимся на территории Краснодарского края, от 09 апреля 2014 года № 6.

2.16.2. Прием документов в администрации осуществляется в специально отведенном кабинете, а в МФЦ специально оборудованных помещениях.

2.16.3. Помещения, предназначенные для приема заявителей, оборудуются информационными стендами, содержащими сведения, указанные в подпункте 1.3.3 Подраздела 1.3 Регламента.

Информационные стенды размещаются на видном, доступном месте.

Оформление информационных листов осуществляется удобным для чтения шрифтом – Times New Roman, формат листа А-4; текст – прописные буквы, размером шрифта № 16 – обычный, наименование – заглавные буквы, размером шрифта № 16 – жирный, поля – 1 см вкруговую. Тексты материалов должны быть напечатаны без исправлений, наиболее важная информация выделяется жирным шрифтом. При оформлении информационных материалов в виде образцов заявлений на получение муниципальной услуги, образцов заявлений, перечней документов требования к размеру шрифта и формату листа могут быть снижены.

2.16.4. Помещения для приема заявителей должны соответствовать комфортным для граждан условиям и оптимальным условиям работы должностных лиц Администрации и должны обеспечивать:

комфортное расположение заявителя и должностного лица Администрации;

возможность и удобство оформления заявителем письменного обращения;

телефонную связь;

возможность копирования документов;

доступ к нормативным правовым актам, регулирующим предоставление муниципальной услуги;

наличие письменных принадлежностей и бумаги формата А4.

2.16.5. Для ожидания заявителями приема, заполнения необходимых для получения муниципальной услуги документов отводятся места, оборудованные стульями, столами (стойками) для возможности оформления документов, обеспечиваются ручки, бланками документов. Количество мест ожидания определяется исходя из фактической нагрузки и возможности их размещения в помещении.

2.16.6. Прием заявителей при предоставлении муниципальной услуги осуществляется согласно графику (режиму) работы Администрации: ежедневно (с понедельника по пятницу), кроме выходных и праздничных дней, в течение рабочего времени.

2.16.7. Рабочее место должностного лица Администрации, ответственного за предоставление муниципальной услуги, должно быть оборудовано персональным компьютером с доступом к информационным ресурсам Администрации.

Кабинеты приема получателей муниципальных услуг должны быть оснащены информационными табличками (вывесками) с указанием номера кабинета.

Специалисты МФЦ, осуществляющие прием получателей муниципальных услуг, обеспечиваются личными нагрудными идентификационными карточками (бэйджами) и (или) настольными табличками.

**Подраздел 2.17. ПОКАЗАТЕЛИ ДОСТУПНОСТИ И КАЧЕСТВА
МУНИЦИПАЛЬНОЙ УСЛУГИ, В ТОМ ЧИСЛЕ КОЛИЧЕСТВО
ВЗАИМОДЕЙСТВИЙ ЗАЯВИТЕЛЯ С ДОЛЖНОСТНЫМИ ЛИЦАМИ
ПРИ ПРЕДОСТАВЛЕНИИ МУНИЦИПАЛЬНОЙ УСЛУГИ И ИХ
ПРОДОЛЖИТЕЛЬНОСТЬ, ВОЗМОЖНОСТЬ ПОЛУЧЕНИЯ
МУНИЦИПАЛЬНОЙ УСЛУГИ В МНОГОФУНКЦИОНАЛЬНОМ ЦЕНТРЕ
ПРЕДОСТАВЛЕНИЯ ГОСУДАРСТВЕННЫХ И МУНИЦИПАЛЬНЫХ УСЛУГ,
ВОЗМОЖНОСТЬ ПОЛУЧЕНИЯ ИНФОРМАЦИИ О ХОДЕ
ПРЕДОСТАВЛЕНИЯ МУНИЦИПАЛЬНОЙ УСЛУГИ, В ТОМ ЧИСЛЕ С
ИСПОЛЬЗОВАНИЕМ ИНФОРМАЦИОННО-КОММУНИКАЦИОННЫХ
ТЕХНОЛОГИЙ**

Основными показателями доступности и качества муниципальной услуги являются:

количество взаимодействий заявителя с должностными лицами при предоставлении муниципальной услуги и их продолжительность. В процессе предоставления муниципальной услуги заявитель вправе обращаться в Администрацию по мере необходимости, в том числе за получением информации о ходе предоставления муниципальной услуги;

возможность подачи запроса заявителя о предоставлении муниципальной услуги и выдачи заявителям документов по результатам предоставления муниципальной услуги в МФЦ;

возможность получения информации о ходе предоставления муниципальной услуги, в том числе с использованием Портала;

установление должностных лиц, ответственных за предоставление муниципальной услуги;

установление и соблюдение требований к помещениям, в которых предоставляется услуга;

установление и соблюдение срока предоставления муниципальной услуги, в том числе срока ожидания в очереди при подаче заявления и при получении результата предоставления муниципальной услуги;

количество заявлений, принятых с использованием информационно-телекоммуникационной сети общего пользования, в том числе посредством Портала.

Подраздел 2.18. ИНЫЕ ТРЕБОВАНИЯ, В ТОМ ЧИСЛЕ УЧИТЫВАЮЩИЕ ОСОБЕННОСТИ ПРЕДОСТАВЛЕНИЯ МУНИЦИПАЛЬНОЙ УСЛУГИ В МНОГОФУНКЦИОНАЛЬНЫХ ЦЕНТРАХ ПРЕДОСТАВЛЕНИЯ ГОСУДАРСТВЕННЫХ И МУНИЦИПАЛЬНЫХ УСЛУГ И ОСОБЕННОСТИ ПРЕДОСТАВЛЕНИЯ МУНИЦИПАЛЬНОЙ УСЛУГИ В ЭЛЕКТРОННОЙ ФОРМЕ

2.18.1. Для получения муниципальной услуги заявителям предоставляется возможность представить заявление о предоставлении муниципальной услуги и документы (содержащиеся в них сведения), необходимые для предоставления муниципальной услуги, в том числе в форме электронного документа:

в Администрацию;

в МФЦ;

посредством использования информационно-телекоммуникационных технологий, включая использование Портала, с применением электронной подписи, вид которой должен соответствовать требованиям постановления Правительства РФ от 25 июня 2012 № 634 «О видах электронной подписи, использование которых допускается при обращении за получением государственных и муниципальных услуг» (далее – электронная подпись).

Заявления и документы, необходимые для предоставления муниципальной услуги, предоставляемые в форме электронных документов, подписываются в соответствии с требованиями статей 21.1 и 21.2 Федерального закона от 27 июля 2010 года № 210-ФЗ «Об организации предоставления государственных и муниципальных услуг» и Федерального закона от 6 апреля 2011 года № 63-ФЗ «Об электронной подписи».

В случае направления заявлений и документов в электронной форме с использованием Портала, заявление и документы должны быть подписаны усиленной квалифицированной электронной подписью.

2.18.2. Заявителям обеспечивается возможность получения информации о предоставляемой муниципальной услуге на Портале.

Для получения доступа к возможностям Портала необходимо выбрать субъект Российской Федерации, и после открытия списка территориальных федеральных органов исполнительной власти в этом субъекте Российской Федерации, органов исполнительной власти субъекта Российской Федерации и органов местного самоуправления выбрать администрацию муниципального

образования Туапсинский район Краснодарского края с перечнем оказываемых муниципальных услуг и информацией по каждой услуге.

В карточке каждой услуги содержится описание услуги, подробная информация о порядке и способах обращения за услугой, перечень документов, необходимых для получения услуги, информация о сроках ее исполнения, а также бланки заявлений и форм, которые необходимо заполнить для обращения за услугой.

Подача заявителем запроса и иных документов, необходимых для предоставления муниципальной услуги, и прием таких запросов и документов осуществляется в следующем порядке:

подача запроса на предоставление муниципальной услуги в электронном виде заявителем осуществляется через личный кабинет на Портале;

для оформления документов посредством сети «Интернет» заявителю необходимо пройти процедуру авторизации на Портале;

для авторизации заявителю необходимо ввести страховой номер индивидуального лицевого счета застрахованного лица, выданный Пенсионным фондом Российской Федерации (государственным учреждением) по Краснодарскому краю (СНИЛС), и пароль, полученный после регистрации на Портале;

заявитель, выбрав муниципальную услугу, готовит пакет документов (копии в электронном виде), необходимых для ее предоставления, и направляет их вместе с заявлением через личный кабинет заявителя на Портале;

заявление вместе с электронными копиями документов попадает в информационную систему Администрации, оказывающей выбранную заявителем услугу, которая обеспечивает прием запросов, обращений, заявлений и иных документов (сведений), поступивших с Портала и (или) через систему межведомственного электронного взаимодействия.

2.18.3. Для заявителей обеспечивается возможность осуществлять с использованием Портала получение сведений о ходе выполнения запроса о предоставлении муниципальной услуги.

Сведения о ходе и результате выполнения запроса о предоставлении муниципальной услуги в электронном виде заявителю представляются в виде уведомления в личном кабинете заявителя на Портале.

2.18.4. При направлении заявления и документов (содержащихся в них сведений) в форме электронных документов в порядке, предусмотренном подпунктом 2.18.1 подраздела 2.18 Регламента, обеспечивается возможность направления заявителю сообщения в электронном виде, подтверждающего их прием и регистрацию.

2.18.5. При обращении в МФЦ муниципальная услуга предоставляется с учетом принципа экстерриториальности, в соответствии с которым заявитель вправе выбрать для обращения за получением услуги МФЦ, расположенный на территории Краснодарского края, независимо от места его регистрации на территории Краснодарского края, места расположения на территории Краснодарского края объектов недвижимости.

Условием предоставления муниципальной услуги по экстерриториальному принципу является регистрация заявителя в федеральной государственной информационной системе «Единая система идентификации и

аутентификации в инфраструктуре, обеспечивающей информационно-технологическое взаимодействие информационных систем, используемых для предоставления государственных и муниципальных услуг в электронном виде».

**Раздел III. СОСТАВ, ПОСЛЕДОВАТЕЛЬНОСТЬ И СРОКИ
ВЫПОЛНЕНИЯ АДМИНИСТРАТИВНЫХ ПРОЦЕДУР, ТРЕБОВАНИЯ
К ПОРЯДКУ ИХ ВЫПОЛНЕНИЯ, В ТОМ ЧИСЛЕ ОСОБЕННОСТИ
ВЫПОЛНЕНИЯ АДМИНИСТРАТИВНЫХ ПРОЦЕДУР В ЭЛЕКТРОННОЙ
ФОРМЕ,
А ТАКЖЕ ОСОБЕННОСТИ ВЫПОЛНЕНИЯ АДМИНИСТРАТИВНЫХ
ПРОЦЕДУР В МНОГОФУНКЦИОНАЛЬНЫХ ЦЕНТРАХ
ПРЕДОСТАВЛЕНИЯ ГОСУДАРСТВЕННЫХ И МУНИЦИПАЛЬНЫХ УСЛУГ**

**Подраздел 3.1. СОСТАВ И ПОСЛЕДОВАТЕЛЬНОСТЬ
АДМИНИСТРАТИВНЫХ ПРОЦЕДУР**

Предоставление муниципальной услуги включает в себя следующие административные процедуры:

прием заявления и прилагаемых к нему документов, в Администрации или МФЦ, регистрация заявления и выдача заявителю расписки в получении заявления и документов;

передача курьером пакета документов из МФЦ в Администрацию;

проведение рассмотрения заявления и документов Администрацией;

формирование и направление запросов в органы (организации), участвующие в предоставлении муниципальной услуги;

подготовка решения о предоставлении (об отказе в предоставлении) муниципальной услуги;

передача Администрацией результата предоставления муниципальной услуги в МФЦ;

выдача (направление) заявителю результата предоставления муниципальной услуги.

Последовательность административных процедур при предоставлении муниципальной услуги отражена в блок-схеме (приложение № 3 к Регламенту).

Заявитель вправе отозвать свое заявление на любой стадии рассмотрения, согласования или подготовки документа Администрацией, обратившись с соответствующим заявлением в Администрацию либо МФЦ.

**Подраздел 3.2. ПОСЛЕДОВАТЕЛЬНОСТЬ ВЫПОЛНЕНИЯ
АДМИНИСТРАТИВНЫХ ПРОЦЕДУР**

3.2.1. Прием заявления и прилагаемых к нему документов, регистрация заявления и выдача заявителю расписки в получении заявления и документов.

Основанием для начала административной процедуры является обращение гражданина в Администрацию, в МФЦ, посредством использования информационно-телекоммуникационных технологий, включая использование Портала, с заявлением и документами, указанными в подразделе 2.6 раздела II Регламента.

3.2.1.1. Порядок приема документов в МФЦ:

при приеме заявления и прилагаемых к нему документов работник МФЦ: устанавливает личность заявителя, в том числе проверяет документ, удостоверяющий личность, проверяет полномочия заявителя, в том числе полномочия представителя действовать от его имени;

проверяет наличие всех необходимых документов исходя из соответствующего перечня документов, необходимых для предоставления муниципальной услуги;

проверяет соответствие представленных документов установленным требованиям, удостоверяясь, что:

документы в установленных законодательством случаях нотариально удостоверены, скреплены печатями (при наличии печати), имеют надлежащие подписи сторон или определенных законодательством должностных лиц;

тексты документов написаны разборчиво;

фамилии, имена и отчества физических лиц, адреса их мест жительства написаны полностью;

в документах нет подчисток, приписок, зачеркнутых слов и иных не оговоренных в них исправлений;

документы не исполнены карандашом;

документы не имеют серьезных повреждений, наличие которых не позволяет однозначно истолковать их содержание;

срок действия документов не истек;

документы содержат информацию, необходимую для предоставления муниципальной услуги, указанной в заявлении;

документы представлены в полном объеме;

при отсутствии оснований для отказа в приеме документов оформляет с использованием системы электронной очереди расписку о приеме документов, а при наличии таких оснований – расписку об отказе в приеме документов.

Заявитель, представивший документы для получения муниципальной услуги, в обязательном порядке информируется работником МФЦ:

о сроке предоставления муниципальной услуги;

о возможности отказа в предоставлении муниципальной услуги.

Если представленные копии документов нотариально не заверены, сотрудник МФЦ, сличив копии документов с их подлинными экземплярами, заверяет своей подписью с указанием фамилии и инициалов и ставит штамп «копия верна».

3.2.1.2. В случае обращения заявителя для предоставления муниципальной услуги через Портал заявление и сканированные копии документов, указанные в подразделе 2.6 раздела II Регламента, направляются в Администрацию.

Обращение за получением муниципальной услуги может осуществляться с использованием электронных документов, подписанных электронной подписью.

В случае поступления заявления и документов, указанных в подразделе 2.6 раздела II Регламента, в электронной форме с использованием Портала, подписанных усиленной квалифицированной электронной подписью, должностное лицо Администрации проверяет действительность усиленной

квалифицированной электронной подписи с использованием средств информационной системы головного удостоверяющего центра, которая входит в состав инфраструктуры, обеспечивающей информационно-технологическое взаимодействие действующих и создаваемых информационных систем, используемых для предоставления услуг.

Если в результате проверки квалифицированной подписи будет выявлено несоблюдение установленных условий признания ее действительности, должностное лицо Администрации услуги в течение 3 дней со дня завершения проведения такой проверки принимает решение об отказе в приеме к рассмотрению заявления за получением муниципальной услуги и направляет заявителю уведомление об этом в электронной форме с указанием пунктов статьи 11 Федерального закона «Об электронной подписи», которые послужили основанием для принятия указанного решения. Такое уведомление подписывается квалифицированной подписью должностного лица Администрации и направляется по адресу электронной почты заявителя либо в его личный кабинет на Портале. После получения уведомления заявитель вправе обратиться повторно с заявлением о предоставлении муниципальной услуги, устранив нарушения, которые послужили основанием для отказа в приеме к рассмотрению первичного заявления.

3.2.2. Передача курьером пакета документов из МФЦ в Администрацию (при подаче заявления о предоставлении муниципальной услуги через МФЦ).

Порядок передачи курьером пакета документов в Администрацию:

3.2.2.1. Передача документов из МФЦ в Администрацию осуществляется не позднее следующего дня на основании реестра, который составляется в двух экземплярах и содержит дату и время передачи.

3.2.2.2. График приема-передачи документов из МФЦ в Администрацию и из Администрации в МФЦ согласовывается с руководителями МФЦ.

3.2.2.3. При передаче пакета документов работник Администрации, принимающий их, проверяет в присутствии курьера соответствие и количество документов с данными, указанными в реестре, проставляет дату, время получения документов и подпись. Первый экземпляр реестра остается у должностного лица Администрации, второй – подлежит возврату курьеру. Информация о получении документов заносится в электронную базу.

3.2.3. Регистрация заявления и представленных документов в Администрации.

Порядок рассмотрения документов в Администрации и принятие решения о предоставлении (об отказе в предоставлении) муниципальной услуги:

3.2.3.1. Должностное лицо Администрации в течение 3 календарных дней после поступления документов в Администрацию осуществляет проверку полноты и достоверности документов, проводит анализ полученных документов.

3.2.3.2. В случае если для выявления оснований для предоставления муниципальной услуги необходимо получение дополнительной информации, должностным лицом Администрации в течение 3 календарных дней со дня поступления документов подготавливается запрос в органы, учреждения и другие организации участвующие в предоставлении муниципальной услуги.

Направление межведомственных запросов осуществляется в электронной форме с использованием единой системы межведомственного электронного взаимодействия либо по иным электронным каналам.

Также допускается направление запросов в бумажном виде (по факсу либо посредством курьера).

Конечным результатом данной административной процедуры является направление специалистом, ответственным за рассмотрение заявления о предоставлении муниципальной услуги, запросов, в том числе межведомственных, в органы либо организации.

Рассмотрение заявления и прилагаемых документов, полученных в электронной форме через Портал, осуществляется в том же порядке, что и рассмотрение заявления, полученного от заявителя через МФЦ.

3.2.4. Предоставление документов и информации по запросам, в том числе межведомственным.

Органы либо организации участвующие в предоставлении муниципальной услуги представляют документы и информацию по запросам, в течение 5 (пяти) рабочих дней со дня поступления запросов, в том числе межведомственных, в указанный орган либо организацию, если иные сроки подготовки и направления ответа на такие запросы не установлены федеральными законами, правовыми актами Правительства Российской Федерации и принятыми в соответствии с федеральными законами нормативными правовыми актами Краснодарского края.

Непредставление (несвоевременное представление) органами либо организациями, документов и информации по запросам, в том числе межведомственным, не может являться основанием для отказа в предоставлении заявителю муниципальной услуги. Должностное лицо, не представившее (несвоеременно представившее) запрошенные и находящиеся в распоряжении соответствующих органа либо организации документ или информацию, подлежит административной, дисциплинарной или иной ответственности в соответствии с законодательством Российской Федерации.

3.2.4.1. Осмотр Администрацией построенного, реконструированного объекта капитального строительства.

3.2.5. Подготовка Администрацией проекта разрешения на ввод в эксплуатацию построенных, реконструированных объектов капитального строительства к согласованию или отказа в предоставлении муниципальной услуги.

Должностное лицо Администрации проводит анализ полученных документов, а также проверку наличия достаточных сведений для исполнения административной процедуры по выдаче Разрешения и осуществляет проведение мероприятий, обеспечивающих предоставление муниципальной услуги:

- 1) комплектует папку исходно-разрешительной документации с перечнем представленных документов;
- 2) заносит предварительные данные в реестр разрешений на ввод в эксплуатацию объектов капитального строительства.

По результатам проверки документации, в случае отсутствия оснований для отказа в предоставлении муниципальной услуги, формирует пакет

документов с проектом бланка Разрешения и направляет на согласование. Конечным результатом данной административной процедуры является согласование проекта Разрешения либо отказ в согласовании проекта Разрешения в срок, не превышающий 3 (трех) дней.

3.2.6. Администрация передает зарегистрированный оригинал бланка разрешения либо мотивированный отказ в оказании муниципальной услуги в МФЦ (при подаче заявления о предоставлении муниципальной услуги через МФЦ) – для выдачи заявителю.

В случае если заявление и прилагаемые документы поданы в электронном виде разрешение на ввод в эксплуатацию объекта капитального строительства либо мотивированный отказ в оказании муниципальной услуги в отсканированном виде направляется заявителю по электронной почте или в личный кабинет заявителя на Портал.

3.2.7. Выдача заявителю результата предоставления муниципальной услуги.

3.2.7.1. При подаче заявления о предоставлении муниципальной услуги через МФЦ основанием для начала административной процедуры является получение в МФЦ прилагаемого пакета документов.

Для получения документов заявитель прибывает в МФЦ лично с документом, удостоверяющим личность.

При выдаче документов должностное лицо МФЦ:

устанавливает личность заявителя, проверяет наличие расписки (в случае утери заявителем расписки распечатывает с использованием программного электронного комплекса один экземпляр расписки, на обратной стороне которой делает надпись «оригинал расписки утерян», ставит дату и подпись);

знакомит с содержанием документов и выдает их.

3.2.7.2. При подаче заявления в электронном виде для получения разрешения на ввод в эксплуатацию объекта капитального строительства либо мотивированного отказа при предоставлении муниципальной услуги в электронном виде, заявитель прибывает в Администрацию лично с документом, удостоверяющим личность.

Информация о прохождении документов, а также о принятых решениях отражается в системе электронного документооборота в день принятия соответствующих решений.

Обращение заявителя с документами, предусмотренными подразделом 2.6 раздела II Регламента, не может быть оставлено без рассмотрения или рассмотрено с нарушением сроков по причине продолжительного отсутствия (отпуск, командировка, болезнь и т.д.) или увольнения должностного лица Администрации, ответственного за предоставление муниципальной услуги.

Раздел IV. ФОРМЫ КОНТРОЛЯ ЗА ПРЕДОСТАВЛЕНИЕМ МУНИЦИПАЛЬНОЙ УСЛУГИ

Подраздел 4.1. ПОРЯДОК ОСУЩЕСТВЛЕНИЯ ТЕКУЩЕГО КОНТРОЛЯ ЗА СОБЛЮДЕНИЕМ И ИСПОЛНЕНИЕМ ОТВЕТСТВЕННЫМИ ДОЛЖНОСТНЫМИ ЛИЦАМИ ПОЛОЖЕНИЙ АДМИНИСТРАТИВНОГО РЕГЛАМЕНТА И ИНЫХ НОРМАТИВНЫХ ПРАВОВЫХ АКТОВ, УСТАНОВЛИВАЮЩИХ ТРЕБОВАНИЯ К ПРЕДОСТАВЛЕНИЮ МУНИЦИПАЛЬНОЙ УСЛУГИ, А ТАКЖЕ ПРИНЯТИЕМ ИМИ РЕШЕНИЙ

4.1.1. Должностные лица, муниципальные служащие, участвующие в предоставлении муниципальной услуги, руководствуются положениями настоящего Регламента.

В должностных регламентах должностных лиц, участвующих в предоставлении муниципальной услуги, осуществляющих функции по предоставлению муниципальной услуги, устанавливаются должностные обязанности, ответственность, требования к знаниям и квалификации специалистов.

Должностные лица органов, участвующих в предоставлении муниципальной услуги, несут персональную ответственность за исполнение административных процедур и соблюдение сроков, установленных настоящим Регламентом. При предоставлении муниципальной услуги гражданину гарантируется право на получение информации о своих правах, обязанностях и условиях оказания муниципальной услуги; защиту сведений о персональных данных; уважительное отношение со стороны должностных лиц.

4.1.2. Текущий контроль и координация последовательности действий, определенных административными процедурами, по предоставлению муниципальной услуги должностными лицами Администрации осуществляется постоянно непосредственно должностным лицом Администрации путем проведения проверок.

4.1.3. Проверки полноты и качества предоставления муниципальной услуги включают в себя проведение проверок, выявление и устранение нарушений прав заявителей, рассмотрение, принятие решений и подготовку ответов на обращения заявителей, содержащих жалобы на действия (бездействие) и решения должностных лиц Администрации, ответственных за предоставление муниципальной услуги.

Подраздел 4.2. ПОРЯДОК И ПЕРИОДИЧНОСТЬ ОСУЩЕСТВЛЕНИЯ ПЛАНОВЫХ И ВНЕПЛАНОВЫХ ПРОВЕРОК ПОЛНОТЫ И КАЧЕСТВА ПРЕДОСТАВЛЕНИЯ МУНИЦИПАЛЬНОЙ УСЛУГИ, В ТОМ ЧИСЛЕ ПОРЯДОК И ФОРМЫ КОНТРОЛЯ ЗА ПОЛНОТОЙ И КАЧЕСТВОМ ПРЕДОСТАВЛЕНИЯ МУНИЦИПАЛЬНОЙ УСЛУГИ

Контроль за полнотой и качеством предоставления муниципальной услуги включает в себя проведение плановых и внеплановых проверок.

Плановые и внеплановые проверки могут проводиться главой муниципального образования Туапсинский район, заместителем главы муниципального образования Туапсинский район, курирующим отраслевой

(функциональный, территориальный) орган или структурное подразделение, через который предоставляется муниципальная услуга (при наличии).

Проведение плановых проверок, полноты и качества предоставления муниципальной услуги осуществляется в соответствии с утвержденным графиком, но не реже одного раза в год.

Внеплановые проверки проводятся по обращениям юридических и физических лиц с жалобами на нарушение их прав и законных интересов в ходе предоставления муниципальной услуги, а также на основании документов и сведений, указывающих на нарушение исполнения административного регламента.

В ходе плановых и внеплановых проверок:

проверяется знание ответственными лицами требований настоящего административного регламента, нормативных правовых актов, устанавливающих требования к предоставлению муниципальной услуги;

проверяется соблюдение сроков и последовательности исполнения административных процедур;

выявляются нарушения прав заявителей, недостатки, допущенные в ходе предоставления муниципальной услуги.

Подраздел 4.3. ОТВЕТСТВЕННОСТЬ ДОЛЖНОСТНЫХ ЛИЦ ОРГАНА МЕСТНОГО САМОУПРАВЛЕНИЯ ЗА РЕШЕНИЯ И ДЕЙСТВИЯ (БЕЗДЕЙСТВИЕ), ПРИНИМАЕМЫЕ(ОСУЩЕСТВЛЯЕМЫЕ) ИМИ В ХОДЕ ПРЕДОСТАВЛЕНИЯ МУНИЦИПАЛЬНОЙ УСЛУГИ

4.3.1. По результатам проведенных проверок в случае выявления нарушения порядка предоставления муниципальной услуги, прав заявителей виновные лица привлекаются к ответственности в соответствии с законодательством Российской Федерации, и принимаются меры по устранению нарушений.

4.3.2. Должностные лица, муниципальные служащие, участвующие в предоставлении муниципальной услуги, несут персональную ответственность за принятие решения и действия (бездействие) при предоставлении муниципальной услуги.

4.3.3. Персональная ответственность устанавливается в должностных регламентах в соответствии с требованиями законодательства Российской Федерации.

Подраздел 4.4. ПОЛОЖЕНИЯ, ХАРАКТЕРИЗУЮЩИЕ ТРЕБОВАНИЯ К ПОРЯДКУ И ФОРМАМ КОНТРОЛЯ ЗА ПРЕДОСТАВЛЕНИЕМ МУНИЦИПАЛЬНОЙ УСЛУГИ, В ТОМ ЧИСЛЕ СО СТОРОНЫ ГРАЖДАН, ИХ ОБЪЕДИНЕНИЙ И ОРГАНИЗАЦИЙ

Контроль за предоставлением муниципальной услуги осуществляется в форме контроля за соблюдением последовательности действий, определенных административными процедурами по исполнению муниципальной услуги, и принятием решений должностными лицами, путем проведения проверок соблюдения и исполнения должностными лицами Администрации нормативных правовых актов Российской Федерации, Краснодарского края, а также положений Регламента.

Проверка также может проводиться по конкретному обращению гражданина или организации.

Порядок и формы контроля за предоставлением муниципальной услуги должны отвечать требованиям непрерывности и действенности (эффективности).

Граждане, их объединения и организации могут контролировать предоставление муниципальной услуги путем получения письменной и устной информации о результатах проведенных проверок и принятых по результатам проверок мерах.

Раздел V. ДОСУДЕБНЫЙ (ВНЕСУДЕБНЫЙ) ПОРЯДОК ОБЖАЛОВАНИЯ РЕШЕНИЙ И ДЕЙСТВИЙ (БЕЗДЕЙСТВИЯ) ОРГАНА, ПРЕДОСТАВЛЯЮЩЕГО МУНИЦИПАЛЬНУЮ УСЛУГУ, А ТАКЖЕ ДОЛЖНОСТНЫХ ЛИЦ, МУНИЦИПАЛЬНЫХ СЛУЖАЩИХ

Подраздел 5.1. ИНФОРМАЦИЯ ДЛЯ ЗАЯВИТЕЛЯ О ЕГО ПРАВЕ ПОДАТЬ ЖАЛОБУ НА РЕШЕНИЕ И (ИЛИ) ДЕЙСТВИЕ (БЕЗДЕЙСТВИЕ) ОРГАНА МЕСТНОГО САМОУПРАВЛЕНИЯ КРАСНОДАРСКОГО КРАЯ, ПРЕДОСТАВЛЯЮЩЕГО МУНИЦИПАЛЬНУЮ УСЛУГУ, А ТАКЖЕ ДОЛЖНОСТНЫХ ЛИЦ, МУНИЦИПАЛЬНЫХ СЛУЖАЩИХ КРАСНОДАРСКОГО КРАЯ ПРИ ПРЕДОСТАВЛЕНИИ МУНИЦИПАЛЬНОЙ УСЛУГИ

Заявитель имеет право на досудебное (внесудебное) обжалование действий (бездействия) и решений, принятых (осуществляемых) Администрацией, должностными лицами, муниципальными служащими в ходе предоставления муниципальной услуги (далее – досудебное (внесудебное) обжалование).

Подраздел 5.2. ПРЕДМЕТ ЖАЛОБЫ

5.2.1. Предметом досудебного (внесудебного) обжалования являются конкретное решение и действия (бездействие) Администрации, а также действия (бездействие) должностных лиц, муниципальных служащих в ходе предоставления муниципальной услуги, в результате которых нарушены права

заявителя на получение муниципальной услуги, созданы препятствия к предоставлению ему муниципальной услуги.

5.2.2. Заявитель может обратиться с жалобой, в том числе в следующих случаях:

1) нарушение срока регистрации запроса заявителя о предоставлении муниципальной услуги;

2) нарушение срока предоставления муниципальной услуги;

3) требование у заявителя документов, не предусмотренных нормативными правовыми актами Российской Федерации, нормативными правовыми актами Краснодарского края, муниципальными правовыми актами муниципального образования (указать наименование муниципального образования согласно Уставу) для предоставления муниципальной услуги;

4) отказ в приеме документов, предоставление которых предусмотрено нормативными правовыми актами Российской Федерации, нормативными правовыми актами Краснодарского края, муниципальными правовыми актами муниципального образования (указать наименование муниципального образования согласно Уставу) для предоставления муниципальной услуги, у заявителя;

5) отказа в предоставлении муниципальной услуги, если основания отказа не предусмотрены федеральными законами и принятыми в соответствии с ними нормативными правовыми актами Российской Федерации, нормативными правовыми актами Краснодарского края, муниципальными правовыми актами муниципального образования Туапсинский район.

6) затребование с заявителя при предоставлении муниципальной услуги платы, не предусмотренной нормативными правовыми актами Российской Федерации, нормативными правовыми актами Краснодарского края, муниципальными правовыми актами муниципального образования (указать наименование муниципального образования согласно Уставу);

7) отказ Администрации, его должностного лица в исправлении допущенных опечаток и ошибок в выданных в результате предоставления муниципальной услуги документах либо нарушение установленного срока таких исправлений.

Подраздел 5.3. ОРГАНЫ МЕСТНОГО САМОУПРАВЛЕНИЯ И УПОЛНОМОЧЕННЫЕ НА РАССМОТРЕНИЕ ЖАЛОБЫ ДОЛЖНОСТНЫЕ ЛИЦА, КОТОРЫМ МОЖЕТ БЫТЬ НАПРАВЛЕНА ЖАЛОБА

Жалобы на решения, принятые Администрацией, подаются главе муниципального образования Туапсинский район.

Жалобы на действия (бездействие) отраслевого (функционального, территориального) органа или структурного подразделения, через которые предоставляется муниципальная услуга, подается заместителю главы муниципального образования Туапсинский район, курирующему соответствующие орган, структурное подразделение (при наличии).

Жалобы на действия (бездействие) должностных лиц, муниципальных служащих отраслевого (функционального, территориального) органа или структурное подразделение, через которые предоставляется муниципальная

услуга, подается начальнику соответствующего органа (структурного подразделения).

Жалобы на действия заместителя главы муниципального образования Туапсинский район, курирующего орган или структурное подразделение, через которые предоставляется муниципальная услуга, подается главе муниципального образования Туапсинский район.

Подраздел 5.4. ПОРЯДОК ПОДАЧИ И РАССМОТРЕНИЯ ЖАЛОБЫ

5.4.1. Основанием для начала процедуры досудебного обжалования является поступление письменного обращения с жалобой на действия (бездействие) и решения, принятые (осуществляемые) в ходе предоставления муниципальной услуги на основании Регламента.

Жалоба подается в письменной форме на бумажном носителе, в электронной форме в Администрацию.

5.4.2. Жалоба может быть направлена по почте, через МФЦ, с использованием информационно-телекоммуникационной сети Интернет, официального интернет-портала Администрации (указать наименование муниципального образования согласно Уставу), официального сайта Администрации, Портала, а также может быть принята на личном приеме заявителя.

5.4.3. Заявителю обеспечивается возможность направления жалобы на решения, действия или бездействие Администрации, должностного лица Администрации или муниципального служащего в соответствии со статьей 11.2 Федерального закона «Об организации предоставления государственных и муниципальных услуг» и в порядке, установленном постановлением Правительства Российской Федерации от 20 ноября 2012 года № 1198 «О федеральной государственной информационной системе, обеспечивающей процесс досудебного, (внесудебного) обжалования решений и действий (бездействия), совершенных при предоставлении государственных и муниципальных услуг».

5.4.4. Жалоба должна содержать:

1) наименование Администрации, должностного лица Администрации либо муниципального служащего, решения и действия (бездействие) которых обжалуются;

2) фамилию, имя, отчество (последнее – при наличии), сведения о месте жительства заявителя – физического лица либо наименование, сведения о местонахождении заявителя – юридического лица, а также номер (номера) контактного телефона, адрес (адреса) электронной почты (при наличии) и почтовый адрес, по которым должен быть направлен ответ заявителю;

3) сведения об обжалуемых решениях и действиях (бездействии) управления по социальным вопросам, должностного лица управления по социальным вопросам либо муниципального служащего;

4) доводы, на основании которых заявитель не согласен с решением и действием (бездействием) Администрации, должностного лица Администрации либо муниципального служащего. Заявителем могут быть представлены документы (при наличии), подтверждающие доводы заявителя, либо их копии.

Подраздел 5.5. СРОКИ РАССМОТРЕНИЯ ЖАЛОБЫ

Жалоба, поступившая в Администрацию, подлежит рассмотрению должностным лицом, наделенным полномочиями по рассмотрению жалоб, в течение пятнадцати рабочих дней со дня ее регистрации, а в случае обжалования отказа Администрации, должностного лица Администрации в приеме документов у заявителя либо от исправления допущенных опечаток и ошибок или в случае обжалования нарушения установленного срока таких исправлений – в течение 5 рабочих дней со дня ее регистрации.

В случае если жалоба подана заявителем в орган, в компетенцию которого не входит принятие решения по жалобе, в течение 3 рабочих дней со дня ее регистрации указанный орган направляет жалобу уполномоченному на ее рассмотрение должностному лицу и в письменной форме информирует заявителя о перенаправлении жалобы.

При этом срок рассмотрения жалобы исчисляется со дня регистрации жалобы уполномоченным на ее рассмотрение лицом.

Подраздел 5.7. РЕЗУЛЬТАТ РАССМОТРЕНИЯ ЖАЛОБЫ

5.7.1. По результатам рассмотрения жалобы Администрация принимает одно из следующих решений:

1) удовлетворяет жалобу, в том числе в форме отмены принятого решения, исправления допущенных Администрацией опечаток и ошибок в выданных в результате предоставления муниципальной услуги документах, возврата заявителю денежных средств, взимание которых не предусмотрено нормативными правовыми актами Российской Федерации, нормативными правовыми актами субъектов Российской Федерации, муниципальными правовыми актами, а также в иных формах;

2) отказывает в удовлетворении жалобы.

5.7.2. Не позднее дня, следующего за днем принятия решения, указанного в подпункте 5.7.1 подраздела 5.7 Регламента, заявителю в письменной форме и, по желанию заявителя, в электронной форме направляется мотивированный ответ о результатах рассмотрения жалобы.

5.7.3. Основанием для отказа в удовлетворении жалобы являются:

1) наличие вступившего в законную силу решения суда, арбитражного суда по жалобе о том же предмете и по тем же основаниям;

2) подача жалобы лицом, полномочия которого не подтверждены в порядке, установленном законодательством Российской Федерации;

3) наличие решения по жалобе, принятого ранее в соответствии с требованиями настоящего раздела, в отношении того же заявителя и по тому же предмету.

5.7.4. В случае установления в ходе или по результатам рассмотрения жалобы признаков состава административного правонарушения или преступления должностное лицо, наделенное полномочиями по рассмотрению жалоб, незамедлительно направляет имеющиеся материалы в органы прокуратуры.

5.7.5. Жалоба остается без ответа в следующих случаях и порядке.

5.7.5.1. В случае, если в письменном обращении не указаны фамилия гражданина, направившего обращение, или почтовый адрес, по которому должен быть направлен ответ, ответ на обращение не дается. Если в указанном обращении содержатся сведения о подготавливаемом, совершаемом или совершенном противоправном деянии, а также о лице, его подготавливающем, совершающем или совершившем, обращение подлежит направлению в государственный орган в соответствии с его компетенцией в срок до 7 дней.

5.7.5.2. Обращение, в котором обжалуется судебное решение, в течение семи дней со дня регистрации возвращается гражданину, направившему обращение, с разъяснением порядка обжалования данного судебного решения.

5.7.5.3. Орган местного самоуправления или должностное лицо при получении письменного обращения, в котором содержатся нецензурные либо оскорбительные выражения, угрозы жизни, здоровью и имуществу должностного лица, а также членов его семьи, вправе оставить обращение без ответа по существу поставленных в нем вопросов и сообщить гражданину, направившему обращение, о недопустимости злоупотребления правом.

5.7.5.4. В случае, если текст письменного обращения не поддается прочтению, ответ на обращение не дается, и оно не подлежит направлению на рассмотрение в орган местного самоуправления или должностному лицу в соответствии с их компетенцией, о чем в течение семи дней со дня регистрации обращения сообщается гражданину, направившему обращение, если его фамилия и почтовый адрес поддаются прочтению.

5.7.5.5. В случае, если в письменном обращении гражданина содержится вопрос, на который ему неоднократно давались письменные ответы по существу в связи с ранее направляемыми обращениями, и при этом в обращении не приводятся новые доводы или обстоятельства, руководитель органа местного самоуправления, должностное лицо либо уполномоченное на то лицо вправе принять решение о безосновательности очередного обращения и прекращении переписки с гражданином по данному вопросу при условии, что указанное обращение и ранее направляемые обращения направлялись в один и тот же государственный орган, орган местного самоуправления или одному и тому же должностному лицу. О данном решении уведомляется гражданин, направивший обращение.

5.7.5.6. В случае, если ответ по существу поставленного в обращении вопроса не может быть дан без разглашения сведений, составляющих государственную или иную охраняемую федеральным законом тайну, гражданину, направившему обращение, сообщается о невозможности дать ответ по существу поставленного в нем вопроса в связи с недопустимостью разглашения указанных сведений.

5.7.5.7. В случае, если причины, по которым ответ по существу поставленных в обращении вопросов не мог быть дан, в последующем были устранены, гражданин вправе вновь направить обращение в соответствующий орган местного самоуправления или соответствующему должностному лицу.

Подраздел 5.8. ПОРЯДОК ИНФОРМИРОВАНИЯ ЗАЯВИТЕЛЯ О РЕЗУЛЬТАТАХ РАССМОТРЕНИЯ ЖАЛОБЫ

Не позднее дня, следующего за днем принятия решения, указанного в настоящем разделе, заявителю в письменной форме или по желанию заявителя в электронной форме направляется мотивированный ответ о результатах рассмотрения жалобы.

Подраздел 5.9. ПОРЯДОК ОБЖАЛОВАНИЯ РЕШЕНИЯ ПО ЖАЛОБЕ

5.9. Заявители вправе обжаловать решения, принятые в ходе предоставления муниципальной услуги, действия или бездействие должностных лиц Администрации в суд общей юрисдикции в порядке и сроки, установленные законодательством Российской Федерации.

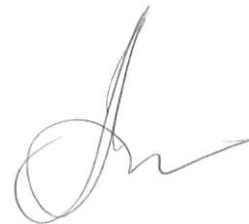
Подраздел 5.10. ПРАВО ЗАЯВИТЕЛЯ НА ПОЛУЧЕНИЕ ИНФОРМАЦИИ И ДОКУМЕНТОВ, НЕОБХОДИМЫХ ДЛЯ ОБОСНОВАНИЯ И РАССМОТРЕНИЯ ЖАЛОБЫ

Заявитель имеет право на получение информации и документов, необходимых для обоснования и рассмотрения жалобы, посредством обращения в письменной либо устной форме.

Подраздел 5.11. СПОСОБЫ ИНФОРМИРОВАНИЯ ЗАЯВИТЕЛЕЙ О ПОРЯДКЕ ПОДАЧИ И РАССМОТРЕНИЯ ЖАЛОБЫ

Информирование заявителей о порядке подачи и рассмотрения жалоб осуществляется путем размещения данной информации на информационных стендах в местах предоставления муниципальной услуги, на официальном сайте Администрации, на едином портале государственных и муниципальных услуг.

Начальник управления архитектуры и градостроительства – главный архитектор администрации муниципального образования Туапсинский район



А.И. Авхименко

ПРИЛОЖЕНИЕ № 1
к административному регламенту
предоставления администрацией
муниципального образования
Туапсинский район
муниципальной услуги
«Выдача разрешений на ввод
в эксплуатацию построенных,
реконструированных объектов
капитального строительства»

ФОРМА

заявления для выдачи разрешения на ввод объекта в эксплуатацию

| | |
|---|---|
| | Главе муниципального образования Туапсинский район |
| | от кого: _____ (полное наименование застройщика, |
| | фамилия, имя, отчество - для граждан, полное наименование |
| | организации - для юридических лиц) ИНН; юридический и |
| | почтовый адреса, индекс |
| | адрес, телефон |
| Заявление о выдаче разрешения на ввод в эксплуатацию | |
| Прошу выдать разрешение на ввод в эксплуатацию объекта капитального строительства: _____ (наименование объекта капитального строительства согласно сведениям технического плана) | |
| на земельном участке с кадастровым номером: _____ расположенного по адресу: _____ (субъект, город, район, улица) | |
| Имеющего следующие фактические технико-экономические показатели: | |
| Строительный объем - всего: _____ | куб. м |
| Площадь застройки: _____ | кв. м |
| Общая площадь: _____ | кв. м |

| | | |
|---|-------|------------|
| Количество зданий: | _____ | шту к |
| Количество этажей: | _____ | шту к |
| Нежилые объекты производственного назначения (школы, больницы, детские сады, объекты культуры, спорта и т.д.): | | |
| Количество мест: | _____ | |
| Вместимость: | _____ | |
| Объекты производственного назначения, линейные объекты | | |
| Мощность | _____ | |
| Протяженность | _____ | |
| Иные показатели | _____ | |
| Объекты жилищного строительства: | | |
| Общая площадь жилых помещений (за исключением балконов, лоджий) | _____ | кв. м |
| Количество этажей | _____ | шт |
| Количество секций | _____ | секций |
| Количество квартир - всего | _____ | штук/кв. м |
| в том числе: | | |
| 1-комнатные | _____ | штук/кв. м |
| 2-комнатные | _____ | штук/кв. м |
| 3-комнатные | _____ | штук/кв. м |
| 4-комнатные | _____ | штук/кв. м |
| более чем 4-комнатные | _____ | штук/кв. м |
| Общая площадь жилых помещений (с учетом балконов, лоджий, веранд и террас) | _____ | кв. м |
| Строительство (реконструкция) осуществлялось на основании _____ (наименование документа) | | |
| от _____ " _____ 20 _____ г. N _____ | | |
| " _____ " _____ 20 _____ г. N _____ | | |
| Право на пользование землей закреплено _____ (наименование документа) | | |
| от _____ " _____ 20 _____ г. N _____ | | |
| " _____ " _____ 20 _____ г. N _____ | | |
| Я _____ | | |
| , _____ | | |
| зарегистрированный (ая) по адресу: _____ | | |
| документ, удостоверяющий личность: _____ | | |
| даю согласие на обработку предоставленных уполномоченным органам, предоставляющим настоящую муниципальную услугу, персональных данных в соответствии с Федеральным законом от 27 июля 2006 года N 152-ФЗ "О персональных данных". | | |
| Я _____ | | |
| , _____ | | |
| устно предупрежден(а) о возможных причинах отказа в выдаче разрешения на ввод в эксплуатацию. | | |
| Я _____ | | |
| , _____ | | |
| ознакомлен(а) с положениями пункта 18 статьи 51 и пункта 7 статьи 55 Градостроительного кодекса Российской Федерации о том, что невыполнение застройщиком требований о передаче в десятидневный срок в департамент архитектуры, градостроительства и благоустройства администрации города Сочи сведений о площади, о высоте и количестве этажей планируемого объекта капитального строительства, о сетях инженерно-технического обеспечения, один | | |

ПРИЛОЖЕНИЕ № 2
к административному регламенту
предоставления администрацией
муниципального образования
Туапсинский район
муниципальной услуги
«Выдача разрешений на ввод
в эксплуатацию построенных,
реконструированных объектов
капитального строительства»

ОБРАЗЕЦ
заполнения заявления для выдачи разрешения на ввод объекта в
эксплуатацию

| |
|---|
| Главе муниципального образования Туапсинский район |
| от кого: <u>Иванова Ивана Ивановича</u> (полное наименование застройщика, |
| фамилия, имя, отчество - для граждан, полное наименование |
| организации - для юридических лиц) ИНН; юридический и <u>350000 г. Краснодар, ул. Им. Буденного, 535, кв. 35</u> почтовый адреса, индекс <u>(861) 3 22 -3-22</u> адрес, телефон |
| Заявление о выдаче разрешения на ввод в эксплуатацию |
| Прошу выдать разрешение на ввод в эксплуатацию объекта капитального строительства: <u>Кафе</u> (наименование объекта капитального строительства согласно сведениям технического плана) |
| на земельном участке с кадастровым номером: <u>23:43:</u> расположенного по адресу: <u>Краснодарский край, г. Краснодар, Мира, 50</u> (субъект, город, район, улица) |
| Имеющего следующие фактические технико-экономические показатели: |
| Строительный объем - всего: _____ куб. м |
| Площадь застройки: <u>площадью 350 кв.м.</u> _____ кв. м |
| Общая площадь: _____ кв. м |
| Количество зданий: <u>1</u> _____ шт |

кодекса РФ, или один экземпляр копии схемы планировочной организации земельного участка с обозначением места размещения объекта индивидуального жилищного строительства для размещения в информационной системе обеспечения градостроительной деятельности является основанием для отказа в выдаче разрешения на ввод в эксплуатацию.

Я подтверждаю соответствие объекта капитального строительства, вводимого в эксплуатацию, требованиям, установленным в разрешении на строительство, градостроительном плане земельного участка или в случае строительства, реконструкции линейного объекта проекте планировки территории и проекте межевания территории, а также требованиям проектной документации, в том числе требованиям энергетической эффективности и требованиям оснащенности объекта капитального строительства приборами учета используемых энергетических ресурсов (за исключением случаев осуществления строительства, реконструкции объекта индивидуального жилищного строительства).

Документы, представленные мной согласно описи документов для выдачи разрешения на ввод в эксплуатацию, и сведения, указанные в заявлении, достоверны. Расписку о принятии документов для выдачи разрешения на строительство (реконструкцию) объекта капитального строительства получил(а).

" 13 " декабря 20 15 г. " 13 " ч. 00 " мин.

_____ (дата и время подачи заявления)

/ _____ / _____
(должность) (подпись заявителя)

/ **Иванов Иван Иванович**

(полностью Ф.И.О.)

Подпись сотрудника, принявшего документы

/ **Петров С.А.**
(подпись сотрудника) (Ф.И.О.)

Приложение:

I. Опись документов

на

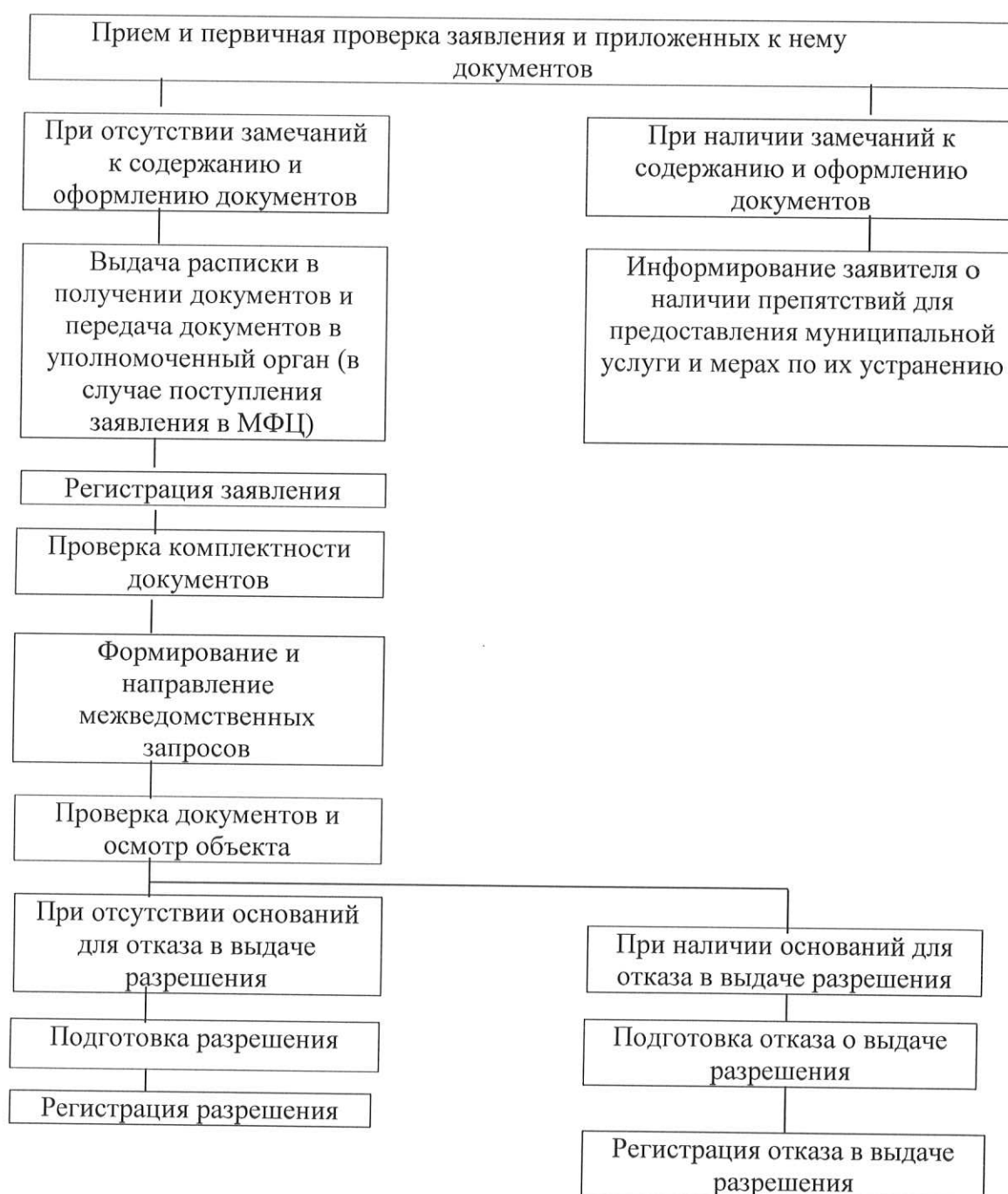
Начальник управления архитектуры и градостроительства – главный архитектор администрации муниципального образования Туапсинский район



А.И. Авхименко

ПРИЛОЖЕНИЕ № 3
к административному регламенту
предоставления администрацией
МО Туапсинский район
муниципальной услуги
«Выдача разрешений на ввод
в эксплуатацию построенных,
реконструированных объектов
капитального строительства»

БЛОК -СХЕМА
процедуры выдачи разрешения на ввод объекта в эксплуатацию
(далее - разрешение)



Передача разрешения или отказа в выдаче разрешения из Администрации в МФЦ
(В случае поступления заявления в МФЦ)

Выдача заявителю разрешения или отказа в выдаче разрешения

Начальник управления архитектуры и
градостроительства – главный архитектор
администрации муниципального
образования Гуапсинский район



А.И. Авхименко